

ส่วนที่ 3 ยุทธศาสตร์องค์กรปกครองส่วนท้องถิ่น

1. ความสัมพันธ์ระหว่างแผนพัฒนาระดับมหภาค

1.1 แผนยุทธศาสตร์ชาติ 20 ปี

1. ความสัมพันธ์ระหว่างแผนพัฒนาระดับมหภาค

1.1 แผนยุทธศาสตร์ชาติ 20 ปี

ยุทธศาสตร์ชาติ ในการที่จะบรรลุวิสัยทัศน์ และทำให้ประเทศไทยพัฒนาไปสู่อนาคตที่ พึ่ง ประสงค์นั้น จำเป็นจะต้องมีการวางแผนและกำหนดยุทธศาสตร์การพัฒนาในระยะยาว และกำหนดแนวทางการ พัฒนาของทุกภาคส่วนให้ขับเคลื่อนไปในทิศทางเดียวกัน ดังนั้นจึงจำเป็นต้องกำหนดยุทธศาสตร์ชาติในระยะ ยาว เพื่อถ่ายทอดแนวทางการพัฒนาสู่การปฏิบัติในแต่ละช่วงเวลาอย่างต่อเนื่องและมีการบูรณาการ และสร้างความ เข้าใจถึง อนาคตของประเทศไทยร่วมกัน และเกิดการรวมพลังของทุกภาคส่วนในสังคม ทั้งประชาชน เอกชน ประชาสังคม ในการขับเคลื่อนการพัฒนาเพื่อการสร้างและรักษาไว้ซึ่งผลประโยชน์แห่งชาติและบรรลุวิสัยทัศน์ “ประเทศไทยมีความมั่นคง มั่งคั่ง ยั่งยืน เป็นประเทศพัฒนาแล้ว ด้วยการพัฒนาตามหลักปรัชญาของเศรษฐกิจ พอเพียง” หรือคติพจน์ประจำชาติ “มั่นคง มั่งคั่ง ยั่งยืน” เพื่อให้ประเทศมีขีดความสามารถ ในการแข่งขัน มีรายได้ สูงอยู่ในกลุ่มประเทศพัฒนาแล้ว คนไทยมีความสุข อยู่ดีกินดี สังคมมีความมั่นคง เสมอภาคและเป็นธรรม ซึ่ง ยุทธศาสตร์ชาติที่จะใช้เป็นกรอบแนวทาง การพัฒนาในระยะ 20 ปีต่อจากนี้ไป จะประกอบด้วย 6 ยุทธศาสตร์ ได้แก่

- (1) ยุทธศาสตร์ด้านความมั่นคง
- (2) ยุทธศาสตร์ด้านการสร้างความสามารถในการแข่งขัน
- (3) ยุทธศาสตร์การพัฒนาและเสริมสร้างศักยภาพคน
- (4) ยุทธศาสตร์ด้าน การสร้างโอกาสความเสมอภาคและเท่าเทียมกันทางสังคม
- (5) ยุทธศาสตร์ด้าน การสร้างการเติบโตบนคุณภาพชีวิตที่เป็นมิตรกับสิ่งแวดล้อม และ
- (6) ยุทธศาสตร์ ด้านการปรับสมดุลและพัฒนาระบบการบริหารจัดการภาครัฐ

1.2 แผนพัฒนาเศรษฐกิจและสังคมแห่งชาติ ฉบับที่ 12

แผนพัฒนาฯ ฉบับที่ 12 เป็นแผนพัฒนาประเทศไทยในระยะ 5 ปี (พ.ศ. 2560-2564) ซึ่งแปลง ยุทธศาสตร์ชาติระยะ 20 ปี (พ.ศ.2560 – 2579) สู่การปฏิบัติอย่างเป็นรูปธรรม ดังนั้น ทิศทางการพัฒนา ของ แผนพัฒนาฯ ฉบับที่ 12 จึงมุ่งเตรียมความพร้อมและวางรากฐานในการยกระดับประเทศไทยให้เป็น ประเทศที่ พัฒนาแล้ว มีความมั่นคง มั่งคั่ง ยั่งยืน ด้วยการพัฒนาตามปรัชญาของเศรษฐกิจพอเพียง โดยมีกรอบ วิสัยทัศน์และ เป้าหมายอนาคตประเทศไทยในปี 2579 ซึ่งกำหนดไว้ในยุทธศาสตร์ชาติระยะ 20 ปีเป็นกรอบ ที่แผนพัฒนาฯ 12 มุ่งตอบสนองวัตถุประสงค์และเป้าหมายการพัฒนาที่กำหนดภายใต้ระยะเวลา 5 ปีต่อจากนี้ ไปพิจารณาจากการ ประเมินสภาพแวดล้อมการพัฒนาทั้งจากภายนอกและภายในประเทศที่บ่งชี้ถึงจุดแข็งและ จุดอ่อนของประเทศ และการสะท้อนถึงโอกาสและความเสี่ยงในการที่จะผลักดันขับเคลื่อนให้การพัฒนาในด้าน ต่าง ๆ บรรลุผลได้ใน ระยะเวลา 5 ปีแรกของยุทธศาสตร์ชาติระยะ 20 ปี ทั้งนี้ โดยได้คำนึงถึงการต่อยอดให้ เกิดผลสัมฤทธิ์อย่างต่อเนื่อง

ภายใต้แผนพัฒนาฯ ฉบับต่อๆ ไป ดังนั้น การพัฒนาประเทศในระยะแผนพัฒนาฯ ฉบับที่ 12 จึงกำหนดวัตถุประสงค์และเป้าหมายรวมของการพัฒนาได้ ดังนี้

1. วัตถุประสงค์

1.1 เพื่อวางรากฐานให้คนไทยเป็นคนที่สมบูรณ์มีคุณธรรมจริยธรรม มีระเบียบวินัย ค่านิยมที่ดี มีจิตสาธารณะ และมีความสุข โดยมีสุขภาพและสุขภาพที่ดี ครอบครัวอบอุ่น ตลอดจนเป็นคนเก่งที่มีทักษะความรู้ความสามารถและพัฒนาตนเองได้ต่อเนื่องตลอดชีวิต

1.2 เพื่อให้คนไทยมีความมั่นคงทางเศรษฐกิจและสังคม ได้รับความเป็นธรรมในการเข้าถึงทรัพยากรและบริการทางสังคมที่มีคุณภาพ ผู้ด้อยโอกาสได้รับการพัฒนาศักยภาพ รวมทั้งชุมชนมีความเข้มแข็งพึ่งพาตนเองได้

1.3 เพื่อให้เศรษฐกิจเข้มแข็ง แข่งขันได้ มีเสถียรภาพ และมีความยั่งยืน สร้างความเข้มแข็งของฐานการผลิตและบริการเดิมและขยายฐานใหม่โดยการใช้นวัตกรรมที่เข้มข้นมากขึ้น สร้างความเข้มแข็งของเศรษฐกิจฐานรากและสร้างความมั่นคงทางพลังงาน อาหาร และน้ำ

1.4 เพื่อรักษาและฟื้นฟูทรัพยากรธรรมชาติและสิ่งแวดล้อมให้สามารถสนับสนุนการเติบโตที่เป็นมิตรกับสิ่งแวดล้อมและการมีคุณภาพชีวิตที่ดีของประชาชน

1.5 เพื่อให้การบริหารราชการแผ่นดินมีประสิทธิภาพ โปร่งใส ทันสมัย และมีการทำงานเชิงบูรณาการของภาคีการพัฒนา

1.6 เพื่อให้มีการกระจายความเจริญไปสู่ภูมิภาค โดยการพัฒนากลุ่มและเมืองเพื่อรองรับการพัฒนายกระดับฐานการผลิตและบริการเดิมและขยายฐานการผลิตและบริการใหม่

1.7 เพื่อผลักดันให้ประเทศไทยมีความเชื่อมโยง (Connectivity) กับประเทศต่างๆ ทั้งในระดับ อนุภูมิภาค ภูมิภาค และนานาชาติได้อย่างสมบูรณ์และมีประสิทธิภาพ รวมทั้งให้ประเทศไทยมีบทบาทนำและสร้างสรรค์ในด้านการค้า การบริการ และการลงทุนภายใต้กรอบความร่วมมือต่าง ๆ ทั้งในระดับอนุภูมิภาค ภูมิภาค และโลก

2. เป้าหมายรวม

เพื่อให้เป็นไปตามวัตถุประสงค์ดังกล่าว ได้กำหนดเป้าหมายรวมการพัฒนาของแผนพัฒนาฯ ฉบับที่ 12 ประกอบด้วย

2.1 คนไทยมีคุณลักษณะเป็นคนไทยที่สมบูรณ์มีวินัย มีทัศนคติและพฤติกรรมตามบรรทัดฐาน ที่ดีของสังคม มีความเป็นพลเมืองต้นรู้ มีความสามารถในการปรับตัวได้อย่างรู้เท่าทันสถานการณ์ มีความรับผิดชอบ และทำประโยชน์ต่อส่วนรวม มีสุขภาพกายและใจที่ดีมีความเจริญงอกงามทางจิตวิญญาณ มีวิถีชีวิตที่พอเพียง และมีความเป็นไทย

2.2 ความเหลื่อมล้ำทางด้านรายได้และความยากจนลดลง เศรษฐกิจฐานรากมีความเข้มแข็ง ประชาชนทุกคนมีโอกาสในการเข้าถึงทรัพยากร การประกอบอาชีพ และบริการทางสังคมที่มีคุณภาพอย่างทั่วถึง และเป็นธรรม กลุ่มที่มีรายได้ต่ำสุดร้อยละ 40 มีรายได้เพิ่มขึ้นอย่างน้อยร้อยละ 15

2.3 ระบบเศรษฐกิจมีความเข้มแข็งและแข่งขันได้ โครงสร้างเศรษฐกิจปรับตัวสู่เศรษฐกิจฐาน บริการ และดิจิทัล มีผู้ประกอบการรุ่นใหม่และเป็นสังคมผู้ประกอบการ ผู้ประกอบการขนาดกลางและขนาด เล็กที่เข้มแข็ง สามารถใช้นวัตกรรมและเทคโนโลยีดิจิทัลในการสร้างสรรค์คุณค่าสินค้าและบริการ มีระบบการ ผลิตและ ให้บริการจากฐานรายได้เดิมที่มีมูลค่าเพิ่มสูงขึ้น และมีการลงทุนในการผลิต และบริการฐานความรู้ ชั้นสูงใหม่ๆ ที่เป็นมิตรกับสิ่งแวดล้อมและชุมชน รวมทั้งกระจายฐานการผลิตและการ ให้บริการสู่ภูมิภาคเพื่อ ลดความเหลื่อมล้ำ โดยเศรษฐกิจไทยมีเสถียรภาพและมีอัตราการขยายตัวเฉลี่ยร้อยละ 5 ต่อ ปี และมีปัจจัย สนับสนุน อาทิ ระบบโลจิสติกส์ พลังงาน และการลงทุนวิจัยและพัฒนา ที่เอื้อต่อการขยายตัวของ ภาคการผลิต และบริการ

2.4 ทูทางธรรมชาติและคุณภาพสิ่งแวดล้อมสามารถสนับสนุนการเติบโตที่เป็นมิตรกับ สิ่งแวดล้อม มีความมั่นคงทางอาหาร พลังงาน และน้ำ โดยเพิ่มพื้นที่ป่าไม้ให้ได้ร้อยละ 40 ของพื้นที่ ประเทศเพื่อ รักษาความสมดุลของระบบนิเวศ ลดการปล่อยก๊าซเรือนกระจกในภาคพลังงานและขนส่งไม่น้อย กว่าร้อยละ 7 ภายในปี 2563 เทียบกับการปล่อยในกรณีปกติ มีปริมาณหรือสัดส่วนของขยะมูลฝอยที่ได้รับ การจัดการอย่างถูก หลัสุขาภิบาลเพิ่มขึ้น และรักษาคุณภาพน้ำและคุณภาพอากาศในพื้นที่วิกฤตให้อยู่ใน เกณฑ์มาตรฐาน

2.5 มีความมั่นคงในเอกราชและอธิปไตย สังคมปลอดภัย สามัคคี สร้างภาพลักษณ์ดี และเพิ่ม ความเชื่อมั่นของนานาชาติต่อประเทศไทย ความขัดแย้งทางอุดมการณ์และความคิดในสังคมลดลง ปัญหา อาชญากรรมลดลง ปริมาณความสูญเสียจากภัยโจรสลัดและการลักลอบขนส่งสินค้าและค่านิยมลดลง มี ความพร้อมที่ปกป้องประชาชนจากการก่อการร้ายและภัยพิบัติทางธรรมชาติ ประเทศไทยมีส่วนร่วมในการ กำหนด บรรทัดฐานระหว่างประเทศ เกิดความเชื่อมโยงการขนส่ง โลจิสติกส์ ห่วงโซ่มูลค่า เป็นหุ้นส่วนการ พัฒนาที่สำคัญ ในอนุภูมิภาค ภูมิภาค และโลก และอัตราการเติบโตของมูลค่าการลงทุนและการส่งออกของ ไทยในอนุภูมิภาค ภูมิภาค และอาเซียนสูงขึ้น

2.6 มีระบบบริหารจัดการภาครัฐที่มีประสิทธิภาพ ทันสมัย โปร่งใส ตรวจสอบได้ กระจาย อำนาจและมีส่วนร่วมจากประชาชน บทบาทภาครัฐในการให้บริการซึ่งภาคเอกชนดำเนินการแทนได้ดีกว่า ลดลง เพิ่มการใช้ระบบดิจิทัลในการให้บริการ ปัญหาคอร์รัปชันลดลง และการบริหารจัดการขององค์กร ปกครองส่วน ท้องถิ่นมีอิสระมากขึ้น โดยอันดับประสิทธิภาพภาครัฐที่จัดทำโดยสถาบันการศึกษานานาชาติและ อันดับความ ยากง่ายในการประกอบธุรกิจในประเทศดีขึ้น การใช้จ่ายภาครัฐและระบบงบประมาณมี ประสิทธิภาพสูง ฐานภาษี กว้างขึ้น และดัชนีภาพลักษณ์คอร์รัปชันดีขึ้น รวมถึงมีบุคลากรภาครัฐที่มีความรู้ ความสามารถและปรับตัวได้ทัน กับยุคดิจิทัลเพิ่มขึ้น

ยุทธศาสตร์การพัฒนาประเทศ

ยุทธศาสตร์ที่ 1 : การเสริมสร้างและพัฒนาศักยภาพทุนมนุษย์

ยุทธศาสตร์ที่ 2 : การสร้างความเป็นธรรมลดความเหลื่อมล้ำในสังคม

ยุทธศาสตร์ที่ 3 : การสร้างความเข้มแข็งทางเศรษฐกิจและแข่งขันได้ อย่างยั่งยืน

ยุทธศาสตร์ที่ 4 : การเติบโตที่เป็นมิตรกับสิ่งแวดล้อมเพื่อการพัฒนา อย่างยั่งยืน

ยุทธศาสตร์ที่ 5 : การเสริมสร้างความมั่นคงแห่งชาติเพื่อการพัฒนา ประเทศคู่ความมั่งคั่งและยั่งยืน

ยุทธศาสตร์ที่ 6 : การบริหารจัดการในภาครัฐ การป้องกันการทุจริต ประพศุติมิมิชอบและธรรมาภิบาลในสังคมไทย

ยุทธศาสตร์ที่ 7 : การพัฒนาโครงสร้างพื้นฐานและระบบโลจิสติกส์

ยุทธศาสตร์ที่ 8 : การพัฒนาวิทยาศาสตร์ เทคโนโลยี วิจัย และ นวัตกรรม

ยุทธศาสตร์ที่ 9 : การพัฒนาภาค เมือง และพื้นที่เศรษฐกิจ

ยุทธศาสตร์ที่ 10 : ความร่วมมือระหว่างประเทศเพื่อการพัฒนา

1.3 แผนพัฒนาภาค / แผนพัฒนาภูมิภาค / แผนพัฒนาจังหวัด

➤ แผนพัฒนาภาคตะวันออกเฉียงเหนือ

แผนพัฒนาภาค เป็นแผนที่ยึดกระบวนการมีส่วนร่วมของทุกภาคส่วนจากทุกจังหวัด ทั้ง 4 ภูมิภาคขึ้น เพื่อสนับสนุนจังหวัดและกลุ่มจังหวัดให้สามารถ ใช้เป็นกรอบแนวทางในการจัดทำแผนพัฒนาจังหวัดและแผนพัฒนาภูมิภาค แผนพัฒนาภาค จัดทำโดยสำนักงานพัฒนาการเศรษฐกิจและสังคมแห่งชาติ (สศช.) มีวัตถุประสงค์เพื่อให้เกิดการพัฒนาที่สมดุล ยึดแนวคิดการพัฒนาตาม “ปรัชญาของเศรษฐกิจพอเพียง” โดยประกอบไปด้วย ยุทธศาสตร์การพัฒนากลุ่มจังหวัดตะวันออกเฉียงเหนือ ยุทธศาสตร์การพัฒนากลุ่มจังหวัดภาคกลาง ยุทธศาสตร์การพัฒนากลุ่มจังหวัดภาคใต้ ซึ่งเทศบาลตำบลบ้านเหลื่อมนั้นตั้งอยู่ภาคตะวันออกเฉียงเหนือ การจัดทำแผนพัฒนาท้องถิ่นสี่ปีของเทศบาลมีความสัมพันธ์กับแผนพัฒนาภาคตะวันออกเฉียงเหนือ ด้านเศรษฐกิจ ด้านการเกษตร การท่องเที่ยว การค้าการลงทุน การพัฒนาคนให้มีสุขภาพดี ทั้งร่างกาย จิตใจและสติปัญญา รอบรู้ เท่าทันการเปลี่ยนแปลง สามารถดำรงชีพได้อย่างมีคุณภาพ สร้างความมั่นคงด้านอาหาร แก้ไขปัญหาความยากจน หนี้สิน และการออมของครัวเรือน มีสัมมาอาชีพที่มั่นคง สามารถพึ่งพาตนเองและดูแลครอบครัวได้อย่างอบอุ่น พื้นฟูทรัพยากรธรรมชาติและสิ่งแวดล้อมให้สมบูรณ์ ซึ่งแผนพัฒนาภาคตะวันออกเฉียงเหนือมีรายละเอียดสรุปย่อ ดังนี้

กรอบยุทธศาสตร์การพัฒนากลุ่มจังหวัด

ตามพระราชบัญญัติระเบียบบริหารราชการแผ่นดิน (ฉบับที่ 7) พ.ศ. 2550 มาตรา 53/1 และมาตรา 53/2 บัญญัติให้จังหวัดและกลุ่มจังหวัดทำแผนพัฒนาจังหวัดและแผนพัฒนาภูมิภาคให้สอดคล้องกับแนวทางการพัฒนาเศรษฐกิจและสังคมแห่งชาติ และตอบสนองความต้องการของประชาชนในท้องถิ่น สำนักงานพัฒนาการเศรษฐกิจและสังคมแห่งชาติ (สศช.) จึงได้จัดทำกรอบยุทธศาสตร์การพัฒนากลุ่มจังหวัดที่ยึดกระบวนการมีส่วนร่วมของทุกภาคส่วนจากทุกจังหวัดทั้ง 4 ภูมิภาคขึ้น เพื่อสนับสนุนจังหวัดและกลุ่มจังหวัดให้สามารถใช้เป็นกรอบแนวทางในการจัดทำแผนพัฒนาจังหวัดและแผนพัฒนาภูมิภาค

1. แนวคิดและหลักการ

1.1 ยึดแนวคิดการพัฒนาตาม “ปรัชญาของเศรษฐกิจพอเพียง” ให้เกิดการพัฒนาที่สมดุล เป็นธรรมและมีภูมิคุ้มกันต่อผลกระทบจากกระแสการเปลี่ยนแปลงทั้งจากภายนอกและภายในประเทศ ควบคู่กับกับแนวคิด “การพัฒนาแบบองค์รวม” ที่ยึด คน ผลประโยชน์ของประชาชน ภูมิสังคม ยุทธศาสตร์พระราชทาน เข้าใจ เข้าถึง และพัฒนา ยึดหลักการมีส่วนร่วมของทุกภาคภาคีการพัฒนา และหลักธรรมาภิบาล เพื่อให้สังคมสมานฉันท์และอยู่เย็นเป็นสุขร่วมกัน

1.2 หลักการ มุ่งสร้างความเชื่อมโยงกับแผนระดับชาติต่างๆ นโยบายรัฐบาล แผนการบริหารราชการแผ่นดิน เพื่อสร้างโอกาสทางการพัฒนา สอดคล้องกับภูมิสังคมของพื้นที่ โดย

- (1) กำหนดรูปแบบการพัฒนาเชิงพื้นที่ของประเทศและภาค รวมถึงชุมชน
- (2) กำหนดบทบาทและยุทธศาสตร์การพัฒนาภาคให้สอดคล้องกับศักยภาพและโอกาสของพื้นที่

2. ทิศทางการพัฒนาเชิงพื้นที่

ภายใต้กระแสโลกาภิวัตน์ที่มีการเปลี่ยนแปลงตลอดเวลา สภาพแวดล้อมภายนอกเป็นปัจจัยสำคัญต่อการพัฒนาประเทศ เป็นผลให้จำเป็นต้องเตรียมการรองรับการเปลี่ยนแปลงดังกล่าวให้เหมาะสม การพัฒนาที่สมดุล ดังนั้นจึงกำหนดทิศทางการพัฒนาพื้นที่ของประเทศ ดังนี้

2.1 พัฒนาพื้นที่ในภูมิภาคต่างๆ ของประเทศให้เชื่อมโยงกับภูมิภาคเอเชียตะวันออกเฉียงใต้ เพื่อเป็นฐานการพัฒนาด้านอุตสาหกรรม การเกษตรและการแปรรูปการเกษตร และการท่องเที่ยวของภูมิภาค โดยเฉพาะ

2.1.1 พัฒนาพื้นที่เชื่อมโยงทางเศรษฐกิจตามแนวตะวันออก – ตะวันตก (East West Economic Corridor) เช่น พื้นที่เขตเศรษฐกิจแม่สอด-สุโขทัย-พิษณุโลก-ขอนแก่น-มุกดาหาร แนวสะพานเศรษฐกิจพื้นที่อรัญประเทศ-สระแก้ว-ปราจีนบุรี พื้นที่เศรษฐกิจระนอง-ชุมพร-บางสะพาน แนวสะพานเศรษฐกิจพังงา-กระบี่-สุราษฎร์ธานี-นครศรีธรรมราช และแนวสะพานเศรษฐกิจสตูล-สงขลา

2.1.2 พัฒนาพื้นที่เชื่อมโยงทางเศรษฐกิจตามแนวเหนือ-ใต้ (North South Economic Corridor) ได้แก่ แนวเศรษฐกิจเชียงของ-เชียงราย-พิษณุโลก-นครสวรรค์-จังหวัดปริมณฑล แนวเศรษฐกิจหนองคาย-อุดรธานี-ขอนแก่น-นครราชสีมา-จังหวัดปริมณฑล พื้นที่แหลมฉบัง-ชลบุรี-ระยอง-ตราด-สระแก้ว-บุรีรัมย์-มุกดาหาร

2.2 พัฒนาบริการพื้นฐานของชุมชนเพื่อรองรับการพัฒนาเศรษฐกิจเชื่อมโยงระหว่างประเทศ โดยเน้นพื้นที่ชุมชนตามแนวเขตเศรษฐกิจเหนือ-ใต้ และตะวันออก-ตะวันตก โดยเฉพาะชุมชนเศรษฐกิจชายแดน

2.3 พัฒนาระบบโลจิสติกส์และโครงข่ายคมนาคมขนส่งเพื่อสนับสนุนการเพิ่มขีดความสามารถในการแข่งขันเชิงพื้นที่ เช่น การพัฒนาระบบราง เพิ่มประสิทธิภาพการขนส่งทางน้ำ และเพิ่มประสิทธิภาพการเชื่อมโยงโครงข่ายการคมนาคมบริเวณจุดตัด เช่น พิษณุโลก และขอนแก่น

2.4 สร้างความมั่นคงของฐานทรัพยากรธรรมชาติและสิ่งแวดล้อม เพื่อรักษาสมดุลของระบบนิเวศให้ยั่งยืน ได้แก่ พัฒนาแหล่งน้ำให้เพียงพอต่อการเกษตร พัฒนาลำน้ำและแหล่งอุตสาหกรรม และการจัดให้มีการจัดการใช้ประโยชน์ที่ดินอย่างมีประสิทธิภาพ

3. ยุทธศาสตร์การพัฒนาภาคตะวันออกเฉียงเหนือ

3.1 ยุทธศาสตร์การพัฒนา

(1) เพิ่มศักยภาพการแข่งขันด้านเศรษฐกิจ โดยการยกมาตรฐานและประสิทธิภาพการผลิต การเกษตร การพัฒนาศักยภาพการประกอบการด้านอุตสาหกรรม อุตสาหกรรมบริการและการท่องเที่ยว การตั้งองค์กรร่วมภาครัฐและเอกชนระดับพื้นที่เพื่อส่งเสริมอำนวยความสะดวกด้านการค้าการลงทุน และส่งเสริมความร่วมมือทางเศรษฐกิจกับประเทศเพื่อนบ้าน

(2) สร้างคนให้มีคุณภาพ เพื่อพัฒนาคนให้มีสุขภาพที่ดีทั้งร่างกาย จิตใจและสติปัญญา รอบรู้ เท้าทนการเปลี่ยนแปลง สามารถดำรงชีพได้อย่างมีคุณภาพ

(3) สร้างสังคมและเศรษฐกิจฐานรากให้เข้มแข็ง เพื่อสร้างความมั่นคงด้านอาหาร แก้ไขปัญหาความยากจน หนี้สิน และการออมของครัวเรือน มีสัมมาอาชีพที่มั่นคง สามารถพึ่งพาตนเองและดูแลครอบครัวได้อย่างอบอุ่น

(4) พัฒนาทรัพยากรธรรมชาติและสิ่งแวดล้อมให้สมบูรณ์ โดยเร่งอนุรักษ์และฟื้นฟูพื้นที่ป่าไม้ให้ได้ 15.9 ล้านไร่ หรือร้อยละ 25 ของพื้นที่ภาค ป้องกันการรุกล้ำพื้นที่ชุ่มน้ำ พัฒนาแหล่งน้ำและระบบชลประทาน พื้นฟูดิน ยับยั้งการแพร่กระจายดินเค็ม และเพิ่มประสิทธิภาพการจัดการโดยส่งเสริมทำเกษตรอินทรีย์

3.2 ทิศทางการพัฒนากลุ่มจังหวัดและจังหวัด

(1) กลุ่มภาคตะวันออกเฉียงเหนือตอนบน 1 ประกอบด้วยอุดรธานี หนองคาย หนองบัวลำภู และเลย) เน้นการฟื้นฟูระบบนิเวศเพื่อรักษาสมดุลธรรมชาติ การปรับโครงสร้างการผลิตด้านการเกษตร การส่งเสริมการค้า การลงทุนและการท่องเที่ยวเชื่อมโยงกับประเทศเพื่อนบ้าน

(2) กลุ่มภาคตะวันออกเฉียงเหนือตอนบน 2 ประกอบด้วย สกลนคร นครพนม และมุกดาหาร เน้นให้ความสำคัญกับความร่วมมือทางเศรษฐกิจกับประเทศเพื่อนบ้าน เพิ่มประสิทธิภาพการผลิตสินค้าเกษตร ส่งเสริมพื้นที่ชลประทาน การทำปศุสัตว์โดยเฉพาะโคเนื้อ

(3) กลุ่มภาคตะวันออกเฉียงเหนือตอนกลาง ประกอบด้วย ขอนแก่น กาฬสินธุ์ มหาสารคาม และร้อยเอ็ด เน้นการพัฒนาโครงสร้างพื้นฐานของเมืองรองรับการเป็นศูนย์กลางการค้าบริการ และการลงทุนของภาค การใช้ประโยชน์พื้นที่ชลประทานให้เกิดประโยชน์สูงสุด การทำการเกษตรก้าวหน้า การเตรียมการรองรับอุตสาหกรรมพลังงานทดแทน (Ethanol) ควบคู่กับการเพิ่มประสิทธิภาพการผลิต

(4) กลุ่มภาคตะวันออกเฉียงเหนือตอนล่าง 1 ประกอบด้วย นครราชสีมา ชัยภูมิ บุรีรัมย์ สุรินทร์ มุ่งเน้นการพัฒนาระบบชลประทานให้เต็มศักยภาพ การเตรียมการรองรับอุตสาหกรรมพลังงานทดแทน (Ethanol) พัฒนาการท่องเที่ยวทั้งการท่องเที่ยวเชิงนิเวศและอารยธรรมขอมด้วยการสร้างคุณค่าเพิ่ม และพัฒนาเส้นทาง

(5) กลุ่มภาคตะวันออกเฉียงเหนือตอนล่าง 2 ประกอบด้วย อุบลราชธานี ศรีสะเกษ ยโสธร และอำนาจเจริญ มุ่งเน้นการพัฒนาแหล่งน้ำ และระบบบริหารจัดการเพื่อแก้ไขปัญหาหน้าท่วมและขาดแคลนน้ำ การสร้างงานและรายได้จากการท่องเที่ยวให้มากขึ้น

3.3 โครงการที่สำคัญ (Flagship Project)

- (1) โครงการผลิตข้าวหอมมะลิอินทรีย์ในทุ่งกุลาร้องไห้เพื่อการส่งออก
- (2) โครงการพัฒนาเมืองมุกดาหารเป็นประตูสู่อินโดจีน
- (3) โครงการพัฒนาเส้นทางท่องเที่ยวอารยธรรมขอม
- (4) โครงการจัดการผลิตเอทานอลในภาคอีสาน
- (5) โครงการยกมาตรฐานการเรียนการสอนด้วยระบบศึกษาทางไกล
- (6) โครงการเกษตรยั่งยืนเพื่อชุมชนเข้มแข็ง
- (7) โครงการฟื้นฟูลุ่มน้ำชีตอนบนและลุ่มน้ำมูลตอนบนแบบบูรณาการเพื่อการผลิตที่ยั่งยืน

แผนพัฒนากลุ่มจังหวัดภาคตะวันออกเฉียงเหนือตอนกลาง (กาฬสินธุ์ ขอนแก่น มหาสารคาม ร้อยเอ็ด)
(พ.ศ. 2557 - 2560) กำหนดกรอบแนวทางการพัฒนา ดังนี้

วิสัยทัศน์ เพิ่มผลิตภาพพืชเศรษฐกิจหลัก (ข้าว อ้อย มันสำปะหลัง) อุตสาหกรรม การค้า การบริการ การท่องเที่ยว และการลงทุนสู่สากล

เป้าประสงค์

1. เพิ่มคุณภาพการผลิตพืชเศรษฐกิจหลักให้ได้มาตรฐาน
2. เพิ่มมูลค่าการค้า การลงทุน การแปรรูปพืชเศรษฐกิจ
3. พัฒนาการท่องเที่ยวของกลุ่มจังหวัดสู่การท่องเที่ยวอย่างยั่งยืน
4. ความพร้อมกลุ่มจังหวัดในการเข้าสู่ประชาคมเศรษฐกิจอาเซียน

ประเด็นยุทธศาสตร์การพัฒนา

- ยุทธศาสตร์ที่ 1 การพัฒนาศักยภาพการผลิตการค้า การแปรรูปพืชเศรษฐกิจให้มีความเข้มแข็ง
- ยุทธศาสตร์ที่ 2 การส่งเสริมการค้า การลงทุนและพัฒนาอุตสาหกรรมให้เป็นมิตรต่อสิ่งแวดล้อม
- ยุทธศาสตร์ที่ 3 การเพิ่มศักยภาพ การท่องเที่ยว
- ยุทธศาสตร์ที่ 4 การก้าวสู่ประชาคมอาเซียน

1.4 ยุทธศาสตร์การพัฒนาขององค์กรปกครองส่วนท้องถิ่นในเขตจังหวัด

การวิเคราะห์ศักยภาพการพัฒนาขององค์กรปกครองส่วนท้องถิ่นในเขตจังหวัดขอนแก่น

➤ จุดแข็ง (Strengths)

1. เป็นองค์กรที่สามารถกำหนดแนวทางในการพัฒนาท้องถิ่นได้อย่างมีเอกภาพและสอดคล้องกับปัญหา ความต้องการของประชาชนในพื้นที่
2. มีบุคลากรที่มีความรู้ความสามารถตรงสายงาน มีเครื่องมือ และอุปกรณ์สนับสนุนการปฏิบัติงานอย่างเพียงพอ
3. เป็นหน่วยงานที่มีความใกล้ชิดกับประชาชนมากที่สุดสามารถแก้ไขปัญหา ตอบสนองความต้องการของประชาชนได้อย่างเหมาะสมและรวดเร็ว
4. ขอนแก่นเป็นเมืองศูนย์กลางการค้า การลงทุนและการคมนาคมขนส่งของภูมิภาคและอนุภาคอินโดจีน
5. ขอนแก่นเป็นเมืองศูนย์กลางการศึกษาของภูมิภาค มีสถานบันศึกษารอบคลุมทุกระดับตั้งแต่ระดับก่อนวัยเรียน ระดับอาชีวศึกษา และระดับอุดมศึกษา ตลอดจนเป็นศูนย์กลางด้านการศึกษา
6. มีโรงพยาบาลและศูนย์การแพทย์ที่ทันสมัย พร้อมให้บริการด้านสาธารณสุขที่ได้มาตรฐาน
7. เป็นแหล่งผลิตผ้าไหมมัดหมี่ ผ้าฝ้าย ที่มีคุณภาพและเป็นเอกลักษณ์ที่โดดเด่น
8. เป็นที่ตั้งของส่วนราชการทั้งส่วนกลาง ส่วนภูมิภาค และสถาบันการเงิน องค์กรธุรกิจที่พร้อมให้บริการคำแนะนำและสนับสนุนการพัฒนาด้านต่างๆอย่างเพียงพอ
9. มีเอกลักษณ์เฉพาะด้าน ประเพณี ศิลปวัฒนธรรม ศาสนาโบราณสถาน แหล่งท่องเที่ยวทางธรรมชาติที่โดดเด่น สามารถพัฒนาเพื่อสร้างรายได้ด้านการท่องเที่ยวแก่ชุมชน

10. เป็นศูนย์กลางการประชุมสัมมนาของหน่วยงานต่างๆมีโรงแรมที่ทันสมัย ได้มาตรฐาน และศูนย์ประชุมขนาดใหญ่รองรับการจัดประชุมระดับภูมิภาค และระดับนานาชาติ

➤ จุดอ่อน (Weakness)

1. ท้องถิ่นมีงบประมาณไม่เพียงพอต่อการพัฒนาและแก้ไขปัญหาในท้องถิ่นตามภารกิจ
2. บุคลากรของท้องถิ่นมีน้อย ไม่เพียงพอ โดยเฉพาะขาดบุคลากรเชี่ยวชาญของท้องถิ่นขนาดเล็ก
3. การบริหารงบประมาณยังไม่สามารถกระจายการพัฒนาท้องถิ่นได้ครอบคลุมในทุกด้าน
4. ท้องถิ่นยังมีข้อจำกัดและไม่สามารถแก้ไขปัญหาด้านโครงสร้างพื้นฐานในเขตพื้นที่รับผิดชอบได้ทั้งหมด และโครงสร้างพื้นฐานบางส่วนไม่ได้อยู่ในความรับผิดชอบ
5. การใช้ทรัพยากรธรรมชาติและการทำลายสิ่งแวดล้อมในเขตเมืองและชุมชนเพิ่มมากขึ้นก่อให้เกิดปัญหาผลกระทบต่อสุขภาพของประชาชน
6. มีการเคลื่อนย้ายแรงงานสู่เขตเมือง ทำให้ขาดแคลนแรงงานภาคการเกษตร และมีผู้สูงอายุและเด็กในหมู่บ้าน/ชุมชนมาก
7. ผลผลิตภาคการเกษตรขาดคุณภาพ มีผลผลิตต่อไร่ต่ำ และขนาดกลไกการต่อรองด้านการตลาด
- 8.เยาวชนไม่เห็นความสำคัญของการศึกษาและคุณค่าภูมิปัญญาท้องถิ่น มีทักษะชีวิตไม่เหมาะสม ขาดการปลูกฝังและสืบสานอนุรักษ์วัฒนธรรมที่เหมาะสม
9. การทำงานยังขาดการประสานความร่วมมือและไม่เชื่อมโยงบูรณาการระหว่างองค์กรปกครองส่วนท้องถิ่นอย่างมีประสิทธิภาพ

➤ โอกาส (Opportunity)

1. นโยบายของรัฐบาลในการส่งเสริมการกระจายอำนาจการปกครองสู่ท้องถิ่น โดยสร้างดุลยภาพระหว่างการกำกับดูแลและความเป็นอิสระของท้องถิ่นในการบริหารจัดการงบประมาณและบุคลากรของท้องถิ่น
2. นโยบายรัฐบาลสนับสนุนให้องค์กรปกครองส่วนท้องถิ่นมีบทบาทในการจัดบริการสาธารณะของท้องถิ่นเพิ่มขึ้น
3. ท้องถิ่นที่มีความพร้อมสามารถสนับสนุนการจัดการศึกษาขั้นพื้นฐานได้ดี มีการพัฒนาหลักสูตรท้องถิ่นและพัฒนาผู้เรียนได้สอดคล้องบริบทพื้นที่
4. นโยบายรัฐบาลในการเพิ่มประสิทธิภาพการบริหารจัดการผลิตภัณฑ์ OTOP ให้แต่ละชุมชนสามารถใช้ทรัพยากรและภูมิปัญญาท้องถิ่นพัฒนาสินค้าชุมชนสู่ระดับสากล
5. ท้องถิ่นมีแหล่งท่องเที่ยวที่มีศักยภาพ สามารถสนับสนุนการพัฒนาการท่องเที่ยวชุมชนได้ดี
6. กรอบยุทธศาสตร์การพัฒนากาตวันออกเฉียงเหนือ สนับสนุนให้พัฒนาจังหวัดขอนแก่นเป็นเมืองศูนย์กลางของภูมิภาคในด้านเศรษฐกิจ การคมนาคม และการบริการ
7. ความต้องการพืชพลังงาน สินค้าเกษตรและอาหารมีแนวโน้มเพิ่มขึ้นจากการเพิ่มของประชาชนแต่การผลิตพืชอาหารลดลงด้วยข้อจำกัดด้านพื้นที่ จะทำให้เกษตรกรในจังหวัดขอนแก่นมีความมั่นคงและรายได้เพิ่มขึ้น

➤ ภัยคุกคาม (Threats)

1. ขอนแก่นประสบปัญหาภัยธรรมชาติตามฤดูกาล เช่น ภัยแล้ง น้ำท่วม และปัญหาสิ่งแวดล้อมและความเสื่อมโทรมของทรัพยากรธรรมชาติ
2. การไหลบ่าของวัฒนธรรมตะวันตกสู่กลุ่มวัยรุ่นผ่านสื่อต่างๆ โดยเฉพาะอินเทอร์เน็ต ทำให้มีปัญหาสังคม เช่น ดิดเกมส์ เล่นการพนัน ยาเสพติดและมีพฤติกรรมการบริโภคที่เปลี่ยนแปลงไป ส่งผลต่อสุขอนามัย เช่น โรคอ้วน ความดัน โรคหัวใจ
3. ปัญหาโลกร้อน ทำให้สภาพภูมิอากาศเปลี่ยนแปลง ส่งผลกระทบต่อการดำรงชีพ และการประกอบอาชีพ ด้านเกษตรกรรมที่ต้องพึ่งพาธรรมชาติ
4. โรคอุบัติใหม่ร้ายแรง เช่น โรคไข้หวัด 2009 H1N1 โรคไข้หวัดนก โรคไข้เลือดออกสายพันธุ์ใหม่ คุกคามสุขภาพของประชาชน
5. การเพิ่มของประชากรแฝงที่เข้ามาอาศัยในชุมชนเมือง และการขยายตัวของเมือง ทำให้เกิดปัญหาสังคมเพิ่มขึ้น
6. ระเบียบ กฎหมายที่เกี่ยวข้องกับการกิจถ่ายโอนไม่สามารถดำเนินการได้ตามระเบียบกฎหมายกำหนด ส่งผลต่อการดำเนินงานตามภารกิจถ่ายโอน
7. การเปลี่ยนแปลงทางการเมืองและภาวะเศรษฐกิจโลก ราคาน้ำมันและความผันผวนของสินค้า

➤ วิสัยทัศน์ (Vision)

“ขอนแก่นเมืองน่าอยู่ ชุมชนเข้มแข็ง เป็นศูนย์กลางการเรียนรู้ และเมืองหลักเศรษฐกิจของภาคตะวันออกเฉียงเหนือ”

➤ พันธกิจ (Mission)

1. เสริมสร้างชุมชนให้เข้มแข็งและพัฒนาให้เป็นเมืองที่น่าอยู่อย่างยั่งยืน
2. พัฒนาคนให้มีคุณภาพ มีทักษะในวิชาชีพ มีคุณธรรม และจริยธรรม
3. จัดการศึกษาในและนอกระบบให้ได้มาตรฐาน และสร้างสังคมแห่งการเรียนรู้
4. สร้างเศรษฐกิจฐานรากให้เข้มแข็งและแข่งขันได้ โดยเชื่อมโยงการค้า การลงทุน การบริการ และการท่องเที่ยว
5. พัฒนาโครงข่ายระบบการคมนาคมขนส่ง ระบบบริการสาธารณะ และเครือข่ายการป้องกันและบรรเทาสาธารณภัยให้มีประสิทธิภาพ และได้มาตรฐาน
6. บริหารจัดการทรัพยากรธรรมชาติและสิ่งแวดล้อมให้เกิดประโยชน์ มีความสมดุล อย่างยั่งยืน
7. สืบสานวัฒนธรรม ขนบธรรมเนียม ประเพณี ที่ดีงามของท้องถิ่นให้คงอยู่ ส่งเสริมการท่องเที่ยวของชุมชนที่เป็นเอกลักษณ์ท้องถิ่น

➤ ประเด็นยุทธศาสตร์ ประกอบด้วย 8 ยุทธศาสตร์ ดังนี้

- ยุทธศาสตร์ที่ 1 การพัฒนาเมืองและชุมชน
- ยุทธศาสตร์ที่ 2 การพัฒนาโครงสร้างพื้นฐาน
- ยุทธศาสตร์ที่ 3 การพัฒนาการศึกษาและศักยภาพพลเมือง

ยุทธศาสตร์ที่ 4 การบริหารจัดการทรัพยากรธรรมชาติและสิ่งแวดล้อมเพื่อการพัฒนาอย่างยั่งยืน

ยุทธศาสตร์ที่ 5 การพัฒนาการเกษตรอย่างยั่งยืน

ยุทธศาสตร์ที่ 6 การเสริมสร้างสุขภาพ

ยุทธศาสตร์ที่ 7 การสร้างเสริมทุนทางสังคมให้เข้มแข็งและพัฒนาเศรษฐกิจชุมชนเพื่อการแข่งขัน ภายใต้อัตลักษณ์เศรษฐกิจพอเพียง

ยุทธศาสตร์ที่ 8 การพัฒนาการบริหารภาครัฐ ภายใต้อัตลักษณ์ธรรมาภิบาล

➤ **ประเด็นยุทธศาสตร์และแนวทางการพัฒนา** ประกอบด้วย 8 ยุทธศาสตร์ 33 แนวทางการพัฒนาดังนี้

ยุทธศาสตร์ที่ 1 การพัฒนาคุณภาพคนและสังคม ประกอบด้วย 5 แนวทางการพัฒนา ดังนี้

1.1 พัฒนาระบบสาธารณสุขปโภค สาธารณูปการ ชุมชนเมืองและชนบท อย่างทั่วถึง และเป็นระบบ

1.2 พัฒนาเพิ่มประสิทธิภาพระบบเครือข่ายการป้องกันและบรรเทาสาธารณภัยในท้องถิ่นให้มี

ประสิทธิภาพได้มาตรฐาน

1.3 พัฒนา ส่งเสริม และสนับสนุนระบบการรักษาความปลอดภัย ในเขตเมืองและชุมชน แบบมีส่วนร่วม

1.4 ส่งเสริม สนับสนุนการป้องกันและแก้ไขปัญหาเสพติดและอบายมุขอย่างเป็นระบบครบวงจร

1.5 สร้างวินัยประชาชน และความร่วมมือในการดูแลความเป็นระเบียบชุมชน การจราจรและการ

ลดอุบัติเหตุ

ยุทธศาสตร์ที่ 2 การพัฒนาโครงสร้างพื้นฐาน ประกอบด้วย 5 แนวทางการพัฒนา ดังนี้

2.1 พัฒนา โครงสร้างพื้นฐานเส้นทางคมนาคมขนส่งให้ได้มาตรฐานและให้ทั่วถึง

2.2 พัฒนาระบบการให้บริการขนส่งมวลชนให้ได้มาตรฐาน สะดวก สะอาดและปลอดภัย

2.3 พัฒนาจังหวัดเพื่อรองรับการเปลี่ยนแปลงในการเข้าสู่ประชาคมเศรษฐกิจอาเซียนและเป็นศูนย์กลาง

การพัฒนาในด้านต่างๆอย่างสมดุล

2.4 พัฒนาพื้นที่สีเขียวและปรับปรุงภูมิทัศน์ที่สวยงามเหมาะสม

2.5 สนับสนุนชุมชน หน่วยงาน ผู้ประกอบการในการพัฒนาระบบสุขภาพ และรักษาความสะอาดของ

ครอบครัวชุมชน (ถังดักไขมัน บึงประดิษฐ์ ตลาดทางระบาย การกำจัดของเสีย)

ยุทธศาสตร์ที่ 3 การพัฒนาการศึกษาและศักยภาพพลเมือง ประกอบด้วย 7 แนวทางการพัฒนา ดังนี้

3.1 ส่งเสริมและพัฒนาคุณภาพการศึกษาขั้นพื้นฐานในระบบให้ได้มาตรฐานและสนับสนุนให้ผู้เรียนได้รับการพัฒนาเต็มศักยภาพ

3.2 เพิ่มโอกาสทางการศึกษานอกระบบและการศึกษาตามอัธยาศัยสำหรับประชาชนทุกเพศวัยอย่างทั่วถึงและมีคุณภาพ

3.3 พัฒนา ส่งเสริม และสนับสนุนการกีฬาขั้นพื้นฐานสู่ความเป็นเลิศ และมุ่งสู่กีฬามืออาชีพและการกีฬานันทนาการเพื่อออกกำลังกาย

3.4 ส่งเสริม สนับสนุนและพัฒนาประกอบอาชีพ/ทักษะฝีมือที่เหมาะสมตรงกับศักยภาพของประชาชน

3.5 ส่งเสริมและปลูกฝังค่านิยมหลัก 12 ประการ

3.6 เพิ่มพื้นที่สร้างสรรค์แก่เด็กและเยาวชน กิจกรรมจิตอาสา เพื่อการใช้ทักษะชีวิตที่ดีเห็นคุณค่าตนเอง และสังคม

3.7 ส่งเสริมกระบวนการพัฒนาประชาธิปไตยในชุมชนท้องถิ่นและยกระดับทักษะประชาชนในการเป็นผู้นำการเปลี่ยนแปลง

ยุทธศาสตร์ที่ 4 การบริหารจัดการทรัพยากรธรรมชาติและสิ่งแวดล้อม เพื่อการพัฒนาอย่างยั่งยืน ประกอบด้วย แนวทางการพัฒนา 7 แนวทาง ดังนี้

4.1 บริหารจัดการ อนุรักษ์ พื้นฟูทรัพยากรธรรมชาติและสิ่งแวดล้อมแบบบูรณาการและยั่งยืน

4.2 อนุรักษ์ พื้นฟู และเพิ่มพื้นที่ป่า ป่าชุมชน และป่าต้นน้ำลำธารให้เกิดความอุดมสมบูรณ์

4.3 พัฒนาพื้นฟูแหล่งน้ำ แหล่งน้ำใต้ดินและการบริหารจัดการน้ำอย่างเป็นระบบ และมีประสิทธิภาพ โดยประชาชนมีส่วนร่วม

4.4 เพิ่มประสิทธิภาพการจัดการขยะชุมชน สิ่งปฏิกูล และน้ำเสีย

4.5 สร้างสังคมและพลเมืองที่เป็นมิตรกับสิ่งแวดล้อม

4.6 ส่งเสริมการใช้พลังงานทางเลือก

4.7 พัฒนาด้านแบบกิจกรรม/สาขิต แนวทางการใช้พลังงานทางเลือกใน อปท.ตามศักยภาพ

ยุทธศาสตร์ที่ 5 การพัฒนาการเกษตรยั่งยืน ประกอบด้วย 5 แนวทางการพัฒนา ดังนี้

5.1 พัฒนาส่งเสริมการเกษตรตามหลักปรัชญาเศรษฐกิจพอเพียง

5.2 เพิ่มประสิทธิภาพการผลิตและสร้างมูลค่าเพิ่มให้ภาคเกษตร

5.3 ยกระดับคุณภาพการผลิตพืชอาหารที่ปลอดภัย (Food Safety) และสนับสนุนการเกษตรอินทรีย์ เพื่อ ภาวะสุขภาพ

5.4 สนับสนุนการพัฒนา รูปแบบการถ่ายทอดเทคโนโลยีการเกษตรที่เหมาะสมและนวัตกรรมในพื้นที่

5.5 ส่งเสริมการพัฒนาแหล่งเรียนรู้ และ ดันแบบเศรษฐกิจพอเพียงที่สอดคล้องกับพื้นที่

ยุทธศาสตร์ที่ 6 การเสริมสร้างสุขภาพ ประกอบด้วยแนวทางการพัฒนา 5 แนวทาง ดังนี้

6.1 พัฒนาระบบบริการด้านสาธารณสุขให้มีคุณภาพ และเข้าถึงได้อย่างทั่วถึงเท่าเทียมในระดับปฐมภูมิ

6.2 พัฒนาระบบบริการทางสังคมให้มีคุณภาพ และเข้าถึงได้อย่างทั่วถึงเท่าเทียม

6.3 สนับสนุนการฟื้นฟูการแพทย์แผนไทยและแพทย์ทางเลือกตามความเหมาะสมและเชื่อมโยงกับการดูแลสุขภาพ

6.4 สนับสนุนการปฏิบัติงานของอาสาสมัครสาธารณสุขมูลฐาน (อสม.) และพัฒนารูปแบบการบริการ ประชาชน

6.5 เฝ้าระวัง ป้องกัน โรคติดต่อ โรคอุบัติใหม่ และการแพร่ระบาดในพื้นที่ และพัฒนาระบบการส่งต่อ ร่วมกับหน่วยบริการที่มีคุณภาพ

ยุทธศาสตร์ที่ 7 การสร้างเสริมทุนทางสังคมให้เข้มแข็ง และพัฒนาเศรษฐกิจชุมชนเพื่อการแข่งขันภายใต้หลักปรัชญาเศรษฐกิจพอเพียง ประกอบด้วยแนวทางการพัฒนา 5 แนวทาง ดังนี้

- 1.1 เสริมสร้างค่านิยม คุณธรรม จริยธรรม จิตสาธารณะ และวัฒนธรรมที่ดั่งงามแก่เด็กและเยาวชน
- 1.2 อนุรักษ์ สืบสานทำนุบำรุงศาสนา ศิลปวัฒนธรรม ขนบธรรมเนียมประเพณีและภูมิปัญญาท้องถิ่น
- 1.3 พัฒนาและส่งเสริมเครือข่ายวิสาหกิจชุมชนให้เข้มแข็งและสามารถแข่งขันได้
- 1.4 พัฒนา ส่งเสริม การพาณิชย์ การลงทุนและการท่องเที่ยว
- 1.5 ส่งเสริม สนับสนุนกระบวนการเรียนรู้ และการนำหลักปรัชญาเศรษฐกิจพอเพียงไปใช้ในการประกอบอาชีพ

ยุทธศาสตร์ที่ 8 การพัฒนาการบริหารภาครัฐ ภายใต้หลักธรรมาภิบาล ประกอบด้วยแนวทางการพัฒนา 5 แนวทาง ดังนี้

- 8.1 ส่งเสริมการกระจายอำนาจให้แก่ภาคประชาชน
- 8.2 ส่งเสริม สนับสนุนและพัฒนาระบบเทคโนโลยีสารสนเทศและนวัตกรรมใหม่ในการปฏิบัติงานและบริการประชาชนอย่างต่อเนื่อง
- 8.3 พัฒนาขีดสมรรถนะของบุคลากรให้เพิ่มขึ้นและพร้อมรับการเปลี่ยนแปลง
- 8.4 ส่งเสริมการมีส่วนร่วมและการสร้างเครือข่ายของภาคประชาชน
- 8.5 พัฒนาระบบข้อมูลข่าวสารและความโปร่งใส ส่งเสริมให้ประชาชนมีส่วนร่วมในการประเมินผลกระทบจากการพัฒนาในท้องถิ่น

ยุทธศาสตร์หลักของคณะกรรมการรักษาความสงบแห่งชาติ (คสช.)

คณะกรรมการรักษาความสงบแห่งชาติ หรือ คสช. National Council for Peace and Order (NCPO) เป็นคณะผู้ยึดอำนาจการปกครอง โดยรัฐประหารยึดอำนาจการปกครองเมื่อวันที่ 22 พฤษภาคม 2557 มีพลเอกประยุทธ์ จันทร์โอชา เป็นหัวหน้าคณะ

ยุทธศาสตร์ของ คสช. มีทั้งหมด 9 ด้าน ดังนี้

ยุทธศาสตร์ที่ 1 ยุทธศาสตร์การสร้างความเป็นธรรมในสังคม

- 1.1 การสร้างความมั่นคงทางเศรษฐกิจและสังคมให้ทุกคนในสังคมไทย และเสริมสร้างขีดความสามารถในการจัดการความเสี่ยงและสร้างโอกาสในชีวิตให้แก่ตนเอง
- 1.2 การจัดบริการทางสังคมให้ทุกคนตามสิทธิขั้นพื้นฐาน และเน้นการสร้างภูมิคุ้มกันระดับปัจเจกและสร้างการมีส่วนร่วมในกระบวนการตัดสินใจในการพัฒนาประเทศ
- 1.3 การเสริมสร้างพลังให้กับทุกภาคส่วนสามารถเพิ่มทางเลือกการดำเนินชีวิตในสังคมและสร้างการมีส่วนร่วมในเชิงเศรษฐกิจ สังคม และการเมืองได้อย่างมีคุณค่าและศักดิ์ศรี
- 1.4 การเสริมสร้างความสัมพันธ์ของคนในสังคมให้มีคุณค่าร่วมและตระหนักถึงผลประโยชน์ของสังคม และเสริมสร้างการบริหารราชการแผ่นดินที่มีประสิทธิภาพ โปร่งใส และมีระบบการตรวจสอบและการรับผิดชอบที่รัดกุม

ยุทธศาสตร์ที่ 2 ยุทธศาสตร์การพัฒนาคนสู่สังคมแห่งการเรียนรู้ตลอดชีวิตอย่างยั่งยืน

- 2.1 การปรับโครงสร้างและการกระจายตัวประชากรให้เหมาะสม
- 2.2 การพัฒนาคุณภาพคนไทยให้มีภูมิคุ้มกันต่อการเปลี่ยนแปลง
- 2.3 การส่งเสริมการลดปัจจัยเสี่ยงด้านสุขภาพอย่างเป็นองค์รวม
- 2.4 การส่งเสริมการเรียนรู้ตลอดชีวิต
- 2.5 การเสริมสร้างความเข้มแข็งของสถานบันทางสังคม

ยุทธศาสตร์ที่ 3 ยุทธศาสตร์สร้างความเข้มแข็งภาคการเกษตรความมั่นคงของอาหาร และพลังงาน

- 3.1 การพัฒนาทรัพยากรธรรมชาติที่เป็นฐานการผลิตภาคเกษตรให้เข้มแข็งและยั่งยืน
- 3.2 การเพิ่มประสิทธิภาพและศักยภาพการผลิตภาคเกษตร
- 3.3 การสร้างมูลค่าเพิ่มผลผลิตทางการเกษตรตลอดห่วงโซ่การผลิต
- 3.4 การสร้างความมั่นคงในอาชีพและรายได้ให้แก่เกษตรกร
- 3.5 การสร้างความมั่นคงด้านอาหารและพัฒนาพลังงานชีวภาพในระดับครัวเรือนและชุมชน
- 3.6 การสร้างความมั่นคงด้านพลังงานชีวภาพเพื่อสนับสนุนการพัฒนาประเทศและความเข้มแข็งภาคเกษตร
- 3.7 การปรับระบบบริหารจัดการภาครัฐเพื่อเสริมสร้างความมั่นคงด้านอาหารและพลังงาน

ยุทธศาสตร์ที่ 4 ยุทธศาสตร์การปรับโครงสร้างเศรษฐกิจสู่การเติบโตอย่างมีคุณภาพและยั่งยืน

- 4.1 การปรับโครงสร้างเศรษฐกิจสู่การพัฒนาที่มีคุณภาพและยั่งยืน
- 4.2 การพัฒนาวิทยาศาสตร์ เทคโนโลยี วิจัย และนวัตกรรม
- 4.3 การพัฒนาความสามารถในการแข่งขันที่มีประสิทธิภาพ เท่าเทียม และเป็นธรรม
- 4.4 การบริหารจัดการเศรษฐกิจส่วนรวมอย่างมีเสถียรภาพ

ยุทธศาสตร์ที่ 5 ยุทธศาสตร์การสร้างความเชื่อมโยงกับประเทศในภูมิภาคเพื่อความมั่นคงทางเศรษฐกิจและสังคม

- 5.1 การพัฒนาความเชื่อมโยงด้านการขนส่งและระบบโลจิสติกส์ภายใต้กรอบความร่วมมือในอนุภูมิภาค
- 5.2 การพัฒนาฐานลงทุนโดยเพิ่มขีดความสามารถในการแข่งขันระดับอนุภูมิภาค
- 5.3 การสร้างความพร้อมในการเข้าสู่ประชาคมอาเซียน
- 5.4 การเข้าร่วมเป็นภาคีความร่วมมือระหว่างประเทศและภูมิภาคภายใต้บทบาทที่สร้างสรรค์ เป็นทางเลือกในการดำเนินนโยบายระหว่างประเทศในเวทีโลกการสร้างความเป็นหุ้นส่วนทางเศรษฐกิจในภูมิภาคด้านการพัฒนาทรัพยากรมนุษย์ การเคลื่อนย้ายแรงงาน และการส่งเสริมแรงงานไทยในต่างประเทศ
- 5.5 การมีส่วนร่วมอย่างสำคัญในการสร้างสังคมนานาชาติที่มีคุณภาพชีวิต ป้องกันจากการก่อการร้ายและอาชญากรรม ยาเสพติด ภัยพิบัติ และการแพร่ระบาดของโรคภัย
- 5.6 การพัฒนาความเชื่อมโยงด้านการขนส่งและระบบโลจิสติกส์ภายใต้กรอบความร่วมมือในอนุภูมิภาคต่าง ๆ
- 5.7 การพัฒนาฐานลงทุนโดยเพิ่มขีดความสามารถในการแข่งขันระดับอนุภูมิภาค
- 5.8 การสร้างความพร้อมในการเข้าสู่ประชาคมอาเซียน

5.9 การเข้าร่วมเป็นภาคีความร่วมมือระหว่างประเทศและภูมิภาคภายใต้บทบาทที่สร้างสรรค์ เป็นทางเลือกในการดำเนินนโยบายระหว่างประเทศในเวทีโลก

2. ยุทธศาสตร์ขององค์กรปกครองส่วนท้องถิ่น

วิสัยทัศน์การพัฒนา

“ในปี พ.ศ. 2562 องค์กรบริหารส่วนตำบลโนนอุดม เป็นองค์กรที่มีการบริหารอย่างมีประสิทธิภาพ บริการที่มีคุณภาพ รวดเร็วทันสมัย ส่งเสริมการอนุรักษ์ วัฒนธรรม ประเพณี ดำรงตนตามปรัชญาเศรษฐกิจพอเพียงด้วยผู้บริหาร และบุคลากรที่มีความรู้ ความสามารถเพื่อประโยชน์สุขของประชาชน ก้าวสู่ประชาคมอาเซียน ”

Mission (พันธกิจ)

1. ส่งเสริมการบริหารงานมุ่งผลสัมฤทธิ์
2. พัฒนาระบบการบริหารด้วยเทคโนโลยี
3. ส่งเสริมการอนุรักษ์วัฒนธรรมประเพณี
4. พัฒนาแนวคิดปรัชญาเศรษฐกิจพอเพียงให้เหมาะสมกับการพัฒนาท้องถิ่น
5. พัฒนาบุคลากรทุกระดับอย่างเป็นระบบอย่างทั่วถึงและต่อเนื่อง
6. ส่งเสริมและพัฒนาบุคลากรทุกระดับและประชาชนอย่างเป็นระบบอย่างทั่วถึงและต่อเนื่อง เพื่อเข้าสู่สังคมเศรษฐกิจอาเซียน (AEC)

Objective (วัตถุประสงค์)

1. เพื่อให้องค์กรบริหารส่วนตำบลโนนอุดมมีการบริหารที่มุ่งผลสัมฤทธิ์
2. เพื่อให้มีระบบบริการที่ทันสมัย
3. เพื่อให้มีระบบเทคโนโลยีในงานขององค์กรบริการส่วนตำบลโนนอุดม
4. เพื่อส่งเสริมการอนุรักษ์วัฒนธรรมประเพณี
5. เพื่อนำแนวคิดปรัชญาเศรษฐกิจพอเพียงมาเป็นแนวทางในการพัฒนาท้องถิ่น
6. เพื่อให้บุคลากรทุกระดับได้รับการเพิ่มพูนความรู้ ทักษะ และทัศนคติในการปฏิบัติงานขององค์กรบริหารส่วนตำบลโนนอุดม
7. เพื่อให้บุคลากรทุกระดับและประชาชน ได้รับการเพิ่มพูนความรู้ ความสามารถ ในการดำรงชีพของสังคมเศรษฐกิจอาเซียนให้จงได้

ยุทธศาสตร์และแนวทางการพัฒนา

ยุทธศาสตร์การพัฒนา	แนวทางการพัฒนา
<p>➤ยุทธศาสตร์ที่ 1 การพัฒนาคุณภาพคน และสังคม ประกอบด้วย 4 แนวทางการพัฒนา ดังนี้</p>	<p>1.1 พัฒนาระบบสาธารณูปโภค สาธารณูปการ ชุมชนเมือง และชนบท อย่างทั่วถึง และเป็นระบบ</p> <p>1.2 พัฒนาเพิ่มประสิทธิภาพระบบเครือข่ายการป้องกันและบรรเทาสาธารณภัย ในท้องถิ่นให้มีประสิทธิภาพได้มาตรฐาน</p> <p>1.3 พัฒนา ส่งเสริมและสนับสนุนระบบการรักษาความปลอดภัยแบบมีส่วนร่วม</p> <p>1.4 ส่งเสริม สนับสนุนการป้องกันและแก้ไขปัญหาเสพติดและอบายมุขอย่างเป็นระบบครบวงจร</p> <p>1.5 สร้างวินัยประชาชน และความร่วมมือในการดูแลความเป็นระเบียบ จราจร และการลดอุบัติเหตุ</p>
<p>➤ยุทธศาสตร์ที่ 2 การพัฒนาโครงสร้างพื้นฐาน ประกอบด้วย 4 แนวทางการพัฒนา ดังนี้</p>	<p>2.1 พัฒนา โครงสร้างพื้นฐานเส้นทางคมนาคมขนส่งให้ได้มาตรฐานและให้ทั่วถึง</p> <p>2.2 พัฒนาเพื่อรองรับการเปลี่ยนแปลงในการเข้าสู่ประชาคมเศรษฐกิจอาเซียน</p> <p>2.3 พัฒนาพื้นที่สีเขียวและปรับปรุงภูมิทัศน์ที่สวยงามเหมาะสม</p> <p>2.4 สนับสนุนชุมชน ผู้ประกอบการในการพัฒนาระบบสุขภาพตำบล และรักษาความสะอาดของครอบครัวชุมชน</p>
<p>➤ยุทธศาสตร์ที่ 3 การพัฒนาการศึกษา และศักยภาพพลเมือง ประกอบด้วย 6 แนวทางการพัฒนา ดังนี้</p>	<p>3.1 พัฒนาคุณภาพการศึกษาพื้นฐาน และเพิ่มโอกาสทางการศึกษาทั้งในและนอกระบบอย่างทั่วถึงและมีคุณภาพ</p> <p>3.2 พัฒนา ส่งเสริม และสนับสนุนการกีฬาสู่ความเป็นเลิศ และการกีฬาเพื่อออกกำลังกาย</p> <p>3.3 ส่งเสริม สนับสนุนและพัฒนาประกอบอาชีพ/ทักษะฝีมือ ที่เหมาะสมตรงศักยภาพของประชาชน</p> <p>3.4 ส่งเสริมและปลูกฝังค่านิยมหลัก 12 ประการ</p> <p>3.5 เพิ่มพื้นที่สร้างสรรค์แก่เด็กและเยาวชน กิจกรรมจิตอาสา เพื่อการใช้ทักษะชีวิตที่ดีเห็นคุณค่าตนเองและสังคม</p> <p>3.6 ส่งเสริมกระบวนการพัฒนาประชาธิปไตยในท้องถิ่นและยกระดับทักษะประชาชนในการเป็นผู้นำการเปลี่ยนแปลง</p>

<p>➤ ยุทธศาสตร์ที่ 4 การบริหารจัดการทรัพยากรธรรมชาติและสิ่งแวดล้อม เพื่อการพัฒนาอย่างยั่งยืนประกอบด้วยแนวทางการพัฒนา 6 แนวทาง ดังนี้</p>	<p>4.1 บริหารจัดการ อนุรักษ์ ฟื้นฟูทรัพยากรธรรมชาติและสิ่งแวดล้อมแบบบูรณาการและยั่งยืน</p> <p>4.2 อนุรักษ์ ฟื้นฟู และเพิ่มพื้นที่ป่า ป่าชุมชน และป่าต้นน้ำลำธารให้เกิดความอุดมสมบูรณ์</p> <p>4.3 พัฒนาฟื้นฟูแหล่งน้ำ แหล่งน้ำใต้ดินและการบริหารจัดการน้ำอย่างเป็นระบบ และมีประสิทธิภาพ โดยประชาชนมีส่วนร่วม</p> <p>4.4 เพิ่มประสิทธิภาพการจัดการขยะชุมชน สิ่งปฏิกูล และน้ำเสีย</p> <p>4.5 สร้างสังคมและพลเมืองที่เป็นมิตรกับสิ่งแวดล้อม</p> <p>4.6 ส่งเสริมการใช้พลังงานทางเลือก</p>
<p>➤ ยุทธศาสตร์ที่ 5 การพัฒนาการเกษตรยั่งยืน ประกอบด้วย 5 แนวทางการพัฒนา ดังนี้</p>	<p>5.1 พัฒนาส่งเสริมการเกษตรตามหลักปรัชญาเศรษฐกิจพอเพียง</p> <p>5.2 เพิ่มประสิทธิภาพการผลิตและสร้างมูลค่าเพิ่มให้ภาคเกษตร</p> <p>5.3 ยกระดับคุณภาพการผลิตพืชอาหารที่ปลอดภัย (Food Safety) และสนับสนุนการเกษตรอินทรีย์ เพื่อภาวะสุขภาพ</p> <p>5.4 สนับสนุนการพัฒนารูปแบบการการค้าขายทอดเทคโนโลยีการเกษตรที่เหมาะสมและนวัตกรรมในพื้นที่</p> <p>5.5 ส่งเสริมการพัฒนาแหล่งเรียนรู้ และต้นแบบเศรษฐกิจพอเพียงที่สอดคล้องกับพื้นที่</p>
<p>ยุทธศาสตร์การพัฒนา</p>	<p>แนวทางการพัฒนา</p>
<p>➤ ยุทธศาสตร์ที่ 6 การเสริมสร้างสุขภาพ ประกอบด้วยแนวทางการพัฒนา 5 แนวทาง ดังนี้</p>	<p>6.1 พัฒนาระบบบริการด้านสาธารณสุขให้มีคุณภาพ และเข้าถึงได้อย่างทั่วถึงเท่าเทียม</p> <p>6.2 พัฒนาระบบบริการทางสังคมให้มีคุณภาพ และเข้าถึงได้อย่างทั่วถึงเท่าเทียม</p> <p>6.3 สนับสนุนการฟื้นฟูการแพทย์แผนไทยและแพทย์ทางเลือกตามความเหมาะสมและเชื่อมโยงกับการดูแลสุขภาพ</p> <p>6.4 สนับสนุนการปฏิบัติงานของอาสาสมัครสาธารณสุขมูลฐาน (อสม) และพัฒนารูปแบบการบริการประชาชน</p> <p>6.5 เฝ้าระวัง ป้องกัน โรคติดต่อ โรคอุบัติใหม่ และการแพร่ระบาดในพื้นที่ และพัฒนาระบบการส่งต่อร่วมกับหน่วยบริการที่มีคุณภาพ</p>
<p>➤ ยุทธศาสตร์ที่ 7 การสร้างเสริมทุนทางสังคมให้เข้มแข็ง และพัฒนาเศรษฐกิจชุมชนเพื่อการแข่งขันภายใต้หลักปรัชญาเศรษฐกิจพอเพียง ประกอบด้วยแนวทางการพัฒนา</p>	<p>7.1 เสริมสร้างค่านิยม คุณธรรม จริยธรรม จิตสาธารณะ และวัฒนธรรมที่ดีงามแก่เด็กและเยาวชน</p> <p>7.2 อนุรักษ์ สืบสานทำนุบำรุงศาสนา ศิลปวัฒนธรรม ขนบธรรมเนียม ประเพณีและภูมิปัญญาท้องถิ่น</p> <p>7.3 พัฒนาและส่งเสริมเครือข่ายวิสาหกิจชุมชนให้เข้มแข็งและสามารถแข่งขัน</p>

5 แนวทาง ดังนี้	ได้ 7.4 พัฒนาส่งเสริม การพาณิชย์ การลงทุนและการท่องเที่ยว 7.5 ส่งเสริม สนับสนุนกระบวนการเรียนรู้ และการนำหลักปรัชญาเศรษฐกิจพอเพียงไปใช้ในการประกอบอาชีพ
➤ยุทธศาสตร์ที่ 8 การพัฒนาการบริหารภาครัฐ ภายใต้หลักธรรมาภิบาล ประกอบด้วยแนวทางการพัฒนา 5 แนวทาง ดังนี้	8.1 ส่งเสริมการกระจายอำนาจให้แก่ภาคประชาชน 8.2 ส่งเสริม สนับสนุนและพัฒนาระบบเทคโนโลยีสารสนเทศและนวัตกรรมใหม่ในการปฏิบัติงานและบริการประชาชนอย่างต่อเนื่อง 8.3 พัฒนาขีดสมรรถนะของบุคลากรให้เพิ่มขึ้นและพร้อมรับการเปลี่ยนแปลง 8.4 ส่งเสริมการมีส่วนร่วมและการสร้างเครือข่ายของภาคประชาชน 8.5 พัฒนาระบบข้อมูลข่าวสารและความโปร่งใสส่งเสริมให้ประชาชนมีส่วนร่วมในการประเมินผลกระทบจากการพัฒนาในท้องถิ่น

3. การวิเคราะห์เพื่อพัฒนาท้องถิ่น

3.1 การวิเคราะห์กรอบการจัดทำยุทธศาสตร์ของอบต.โนนอุดม

3.1.1 ผลการวิเคราะห์ปัญหาและความต้องการของประชาชนในท้องถิ่นตาม

ประเด็นการพัฒนาท้องถิ่น

ด้านการศึกษา กีฬา ศาสนา วัฒนธรรม และภูมิปัญญาท้องถิ่น

ขอบข่ายและปริมาณของปัญหา

- ปัญหาด้านการจัดเรียนการสอนไม่เอื้ออำนวยต่อการพัฒนาคุณภาพการศึกษาของผู้เรียนเท่าที่ควร
- สถานที่ในการออกกำลังกาย เช่น ลานกีฬา อุปกรณ์กีฬาแต่ละชนิด มีไม่เพียงพอต่อความต้องการของประชาชนในพื้นที่

- ศิลปะ วัฒนธรรม จารีตประเพณีและภูมิปัญญาท้องถิ่นขาดการสืบสาน ส่งเสริม อนุรักษ์

พื้นที่เป้าหมาย/กลุ่มเป้าหมาย

ประชาชนทั้งหมดในเขตพื้นที่อบต. โนนอุดม

การคาดการณ์แนวโน้มในอนาคต

- จัดกิจกรรม/โครงการต่าง ๆ ที่ให้เด็กและเยาวชนและประชาชนโดยทั่วไปได้ใช้เวลาว่างให้เกิดประโยชน์ ห่างไกลยาเสพติด เช่น การส่งเสริมด้านการกีฬา การจัดกิจกรรมนันทนาการต่าง ๆอย่างต่อเนื่อง
- ก่อสร้างสถานที่ออกกำลังกาย ลานกีฬาให้ครอบคลุมทุกพื้นที่ในเขต อบต.
- การจัดการเรียนการสอนของอบต. โนนอุดมได้รับการพัฒนาระบบการศึกษาให้มีความพร้อม มีคุณภาพในทุกๆด้าน
- ประเพณีท้องถิ่นมีการปฏิบัติสืบทอดต่อ ๆ กันจนถึงรุ่นลูกรุ่นหลาน

ด้านโครงสร้างพื้นฐาน

ขอบข่ายและปริมาณของปัญหา

- ถนนไม่ได้มาตรฐาน เมื่อมีการบรรทุกของหนักหรือเกิดน้ำท่วม ถนนจะเป็นหลุมเป็นบ่อทำให้การสัญจรไปมาไม่สะดวก
- พื้นที่ในเขต อบต.บางพื้นที่เป็นที่ราบลุ่ม ช่วงฤดูฝนจะเกิดน้ำท่วม
- ระบบไฟฟ้า บริเวณทางสัญจรบางแห่งไม่มีไฟฟ้าสาธารณะ หรือมีแต่เกิดการชำรุดทำให้อาจเป็นอันตรายต่อชีวิต และทรัพย์สินของราษฎรผู้ใช้เส้นทาง
- ระบบประปา ยังไม่ครอบคลุมในทุกพื้นที่ น้ำประปายังมีความสะอาดไม่เพียงพอสำหรับการอุปโภคบริโภค

พื้นที่เป้าหมาย/กลุ่มเป้าหมาย

พื้นที่ในเขต อบต. โนนอุดมและพื้นที่ใกล้เคียงจากการเชื่อมโยงเส้นทางคมนาคม

การคาดการณ์แนวโน้มในอนาคต

- ถนนทุกสายในเขต อบต. โนนอุดมได้รับการก่อสร้างยกระดับถนน ขยายท่อระบายน้ำเพื่อให้ น้ำไหลสะดวก ป้องกันปัญหาน้ำท่วม สามารถดำเนินการก่อสร้างถนน คสล. หรือลาดยางได้ทุกสาย ซึ่งจะทำให้ไม่ต้องทำโครงการซ่อมแซมถนนลูกรัง หินคลุก ให้สิ้นเปลืองงบประมาณหรือซ้ำซ้อนกับหน่วยงานอื่นอีกและมีการขยายถนนบางสายเพื่อรองรับการเจริญเติบโตของชุมชน- ประสานหน่วยงานที่รับผิดชอบ คือ การไฟฟ้าส่วนภูมิภาคในการดูแลให้ความช่วยเหลือโดยของงบประมาณจากไฟฟ้าให้การสนับสนุนในการซ่อมแซม ขยายเขตจำหน่ายไฟฟ้าให้ทั่วถึง
- ขอให้หน่วยงานในสังกัดกรมทรัพยากรน้ำและสำนักงานทรัพยากรน้ำบาดาลช่วยเหลือในการตรวจสอบคุณภาพน้ำประปาทุกแห่งในเขตพื้นที่ และขยายเขตประปาให้ราษฎรมีน้ำประปาใช้ครอบคลุมทุกพื้นที่

ด้านการพัฒนาสังคม สวัสดิการ การสาธารณสุข และการป้องกันและบรรเทาสาธารณภัย

ขอบข่ายและปริมาณของปัญหา

- ประชาชนขาดความรู้ความเข้าใจในด้านสาธารณสุข และการดูแลตัวเองและครอบครัวให้ห่างไกลจากโรคภัยต่าง ๆ
- เครื่องมือหรืออุปกรณ์สนับสนุนในการป้องกันและบรรเทาสาธารณภัยยังไม่เพียงพอ

พื้นที่เป้าหมาย/กลุ่มเป้าหมาย

- ประชาชนทั้งหมดในเขต อบต. โนนอุดม

การคาดการณ์แนวโน้มในอนาคต

- ประชาชนมีมีสุขภาพพลานามัยที่แข็งแรง ปราศจากโรคภัยต่าง ๆ
- ประสานกับหน่วยงานด้านสาธารณสุข เพื่อจัดกิจกรรมให้ความรู้แก่ประชาชนในด้านสาธารณสุข และการดูแลสุขภาพของตนเองและครอบครัวให้ห่างไกลจากโรคภัยต่าง ๆ อย่างต่อเนื่อง
- มีอุปกรณ์ขั้นพื้นฐานในการป้องกันและบรรเทาสาธารณภัยเพียงพอ
- จัดอบรมทบทวนการปฏิบัติงานในการช่วยเหลือผู้ประสบภัยอย่างต่อเนื่อง

ด้านทรัพยากรธรรมชาติและสิ่งแวดล้อม

ขอบข่ายและปริมาณของปัญหา

- ขาดการใช้ประโยชน์จากทรัพยากรธรรมชาติอย่างรู้คุณค่าและให้เกิดประโยชน์สูงสุด
- ประชาชนยังขาดความตระหนักถึงความสำคัญของทรัพยากรธรรมชาติและสิ่งแวดล้อม

พื้นที่เป้าหมาย/กลุ่มเป้าหมาย

- ประชาชนทั้งหมดในเขตอบต. โนนอุดม

การคาดการณ์แนวโน้มในอนาคต

- ส่งเสริมให้ประชาชนอนุรักษ์ พื้นที่ทรัพยากรธรรมชาติและสิ่งแวดล้อม โดยจัดให้มีการอบรมและร่วมกิจกรรมการอนุรักษ์ทรัพยากรธรรมชาติและสิ่งแวดล้อม เพิ่มพื้นที่ป่าสีเขียว ลดปัญหาทางสิ่งแวดล้อม

ด้านการบริหารจัดการบ้านเมืองที่ดี

ขอบข่ายและปริมาณของปัญหา

- เครื่องมือเครื่องใช้ในการปฏิบัติราชการ เพื่อรองรับความเจริญเติบโตขององค์กร อำนวยความสะดวกแก่ประชาชนยังไม่เพียงพอ
- บุคลากรยังขาดความรู้ความเข้าใจในระเบียบข้อกฎหมายต่างๆ ในการปฏิบัติราชการ ทำให้ประสิทธิภาพในการปฏิบัติราชการลดลง

พื้นที่เป้าหมาย/กลุ่มเป้าหมาย

พื้นที่ในเขตอบต. โนนอุดม

การคาดการณ์แนวโน้มในอนาคต

- อบต. โนนอุดมมีวัสดุอุปกรณ์ในการปฏิบัติงานอย่างเพียงพอ และมีความทันสมัยทางเทคโนโลยี สามารถให้บริการประชาชนด้วยความรวดเร็วและมีประสิทธิภาพสูงสุด
- บุคลากรเพิ่มประสิทธิภาพตนเองปรับเปลี่ยนการปฏิบัติราชการให้มีประสิทธิภาพมากยิ่งขึ้นยึดหลักธรรมาภิบาลในการปฏิบัติราชการ

3.1.2 ผลการวิเคราะห์ผังเมืองรวมหรือผังเมืองเฉพาะเพื่อกำหนดแนวทางการพัฒนา

ทางกายภาพในมิติพื้นที่

ตำบลโนนอุดมมีลำน้ำเชิญซึ่งเป็นแม่น้ำสายหลักของตำบลโนนอุดม ควรเน้นการพัฒนาการปลูกข้าวและการเลี้ยงปศุสัตว์ พัฒนาเกษตรยั่งยืนเพื่อผลิตสินค้าและการเกษตรเชิงคุณภาพ

3.1.3 ผลการวิเคราะห์ศักยภาพเพื่อประเมินสถานภาพการพัฒนาในปัจจุบันและโอกาสการพัฒนาในอนาคตของท้องถิ่น

จุดแข็ง(Strengths)

1. มีสถานับการศึกษาระดับประถมศึกษา 4 แห่ง
2. มีพื้นที่อุดมสมบูรณ์ เหมาะเป็นแหล่งปลูกพืชเศรษฐกิจหลายชนิดได้แก่ ข้าว ถั่วเขียว ถั่วเหลือง
3. มีสถานบริการทางด้านสาธารณสุขพร้อม
4. มีบุคลากรหรือผู้เชี่ยวชาญในสาขาวิชาชีพต่าง ๆ ที่มีประสิทธิภาพ

5. ประชาชนเป็นญาติพี่น้องกันทั้งตำบล มีแหล่งท่องเที่ยวทางธรรมชาติที่พอจะพัฒนาให้มีชื่อเสียง อ่างเก็บน้ำหนองฝือ
6. มีกลุ่มทำข้าวเกรียบ เป็นผลิตภัณฑ์มีคุณภาพ

จุดอ่อน(Weaknesses)

1. ขาดการจัดการด้านการตลาดเกี่ยวกับพืชผลทางการเกษตร
2. ประชาชนบางส่วนไม่มีที่อยู่อาศัยและที่ทำกินเป็นของตนเอง
3. ที่ดินขาดเอกสารสิทธิ์
4. เยาวชนและผู้ด้อยโอกาสไม่ได้รับการพัฒนา ดูแลใส่ใจอย่างทั่วถึง
5. น้ำเพื่อการอุปโภค/ บริโภคไม่เพียงพอ
6. การป้องกันและบรรเทาสาธารณภัยยังไม่มีประสิทธิภาพเพียงพอ
7. พื้นที่ราบลุ่มและพื้นที่ทางการเกษตรเกิดน้ำท่วมขัง ทำให้การสัญจรไปมาค่อนข้างลำบาก และพืชผลทางการเกษตรเสียหาย
8. ร่องระบายน้ำในหมู่บ้านยังไม่ได้มาตรฐาน
9. ระบบสารสนเทศยังไม่ทั่วถึงและไม่มีประสิทธิภาพ
10. ด้านโครงสร้างพื้นฐาน ถนน สะพานได้รับการพัฒนาไม่ทั่วถึง
11. ขาดการส่งเสริมสนับสนุนการจัดการด้านการศึกษา
12. ปัญหาการทุจริต นื้อราษฎร์บังหลวงยังมีอยู่ในระบบราชการ
13. ปัญหาด้านการรักษาความสงบเรียบร้อยในชีวิตและทรัพย์สินของประชาชน
14. ประชาชนขาดวินัยด้านจราจร
15. ประชาชนยังลุ่มหลงในอบายมุข

โอกาส(Opportunities)

1. ในเขตตำบลโนนอุดมมีโรงงานเย็บผ้าทำให้เศรษฐกิจของตำบลดีขึ้น
2. มีการส่งเสริมนโยบายต่าง ๆ ของรัฐบาล ได้แก่ โครงการสามสิบบาทรักษาทุกโรค โครงการพักหนี้เกษตรกร พัฒนาการเกษตรเพื่อการส่งออก โครงการเกษตรปลอดสารพิษ เป็นต้น
3. ประชาชนให้ความสนใจด้านสุขภาพ และการออกกำลังกาย

อุปสรรค(Threats)

1. ประชาชนมีหนี้สิน
2. ปัญหาร้ายธรรมชาติ (น้ำท่วม ภัยแล้ง)
3. ขาดการส่งเสริมด้านเทคโนโลยี
4. ขาดทุนทรัพย์ในการลงทุนประกอบอาชีพ

3.2 การประเมินสถานการณ์สภาพแวดล้อมภายนอกที่เกี่ยวข้อง

1.การวิเคราะห์ข้อมูลสถานการณ์ทางสังคม เศรษฐกิจ เทคโนโลยี สภาพแวดล้อม

วิเคราะห์ข้อมูลสถานการณ์ทางสังคม เศรษฐกิจ เทคโนโลยี สภาพแวดล้อมในพื้นที่ที่ผ่านมา และคาดการณ์ผลที่จะเกิดขึ้นในอนาคต

วิเคราะห์สถานการณ์ทางสังคม

สังคมตำบลโนนอุดม เป็นสังคมที่เป็นญาติพี่น้องทั้งตำบล เป็นสังคมเกษตรกรรม และเนื่องจากความเจริญก้าวหน้าทางเทคโนโลยีและประชาชนหันมาสนใจสร้างเสริมสุขภาพทำให้อายุเฉลี่ยเพิ่มสูงขึ้นจึงมีแนวโน้มเข้าสู่สังคมผู้สูงอายุในขณะเดียวกันมีปัญหาเรื่องยาเสพติดและการตั้งครุภักก่อนวัยอันควร ก็มีแนวโน้มสูงขึ้นจึงต้องเร่งเสริมสร้างสุขภาพ และภูมิคุ้มกันทางสังคมหันมาพัฒนาคนเป็นศูนย์กลาง

วิเคราะห์สถานการณ์ทางเศรษฐกิจ

เศรษฐกิจของตำบลโนนอุดมขึ้นอยู่กับภาคเกษตรซึ่งรายได้หลักมาจากอ้อย,ข้าว และถั่วเหลือง ตามลำดับ ภาวะเศรษฐกิจของตำบลในระยะ 3 ปี มีแนวโน้มดีขึ้นเนื่องจากนโยบายภาครัฐเช่น โครงการรับจำนำข้าว และราคาอ้อยจากที่คณะกรรมการอ้อยและน้ำตาลกำหนด ที่สูงพอสมควรประกอบกับพื้นที่ตำบลโนนอุดมสามารถปลูกอ้อยได้ผลดีมากมีความหวาน (C.C.S) สูงทำให้ได้ราคาที่สูง เมื่อผลผลิตดีราคาเป็นที่พอใจ แต่ก็มีภาระค่าใช้จ่าย โดยเฉพาะค่าแรงงาน(จากนโยบายรัฐบาล) ที่สูงขึ้นด้วย ฉะนั้น เกษตรกรต้องพัฒนาตัวเองและนำเทคโนโลยีเข้ามาใช้ในการเกษตร เช่น ต้องจ้างเครื่องจักรในการปลูกและตัดอ้อยจะประหยัดกว่าใช้แรงงานคน การเกี่ยวและนวดข้าว ก็ต้องจ่ายค่าจ้างรถเกี่ยวนวดข้าว เนื่องจากลดต้นทุน คาดว่าในระยะ 3 ปี ภาวะเศรษฐกิจของตำบลโนนอุดมจะดีขึ้นทั้งนี้เนื่องจากได้ก่อสร้างสถานีสูบน้ำด้วยพลังไฟฟ้าบ้านโคกสูง ทำให้เกษตรกรสามารถใช้น้ำเพื่อการเกษตรได้ทั่วถึงและมีประสิทธิภาพสูงขึ้นอย่างมากแต่ต้องยึดแนวทางเศรษฐกิจพอเพียง และการพึ่งตนเองเป็นหลัก

วิเคราะห์สถานการณ์ทางเทคโนโลยี

เนื่องจากสถานการณ์ของโลก และประเทศไทยมีการพัฒนาของเทคโนโลยีอย่างรวดเร็ว ซึ่งตำบลโนนอุดม ก็ต้องได้รับผลในทางบวกจากการพัฒนาเทคโนโลยีเช่น ระบบการสื่อสาร อินเทอร์เน็ต ซึ่งองค์การบริหารส่วนตำบลโนนอุดมก็มีบริการอินเทอร์เน็ตฟรีประชาชนสามารถเข้ามาใช้บริการในการติดต่อสื่อสาร สืบค้นข้อมูล หลักการติดต่อกับส่วนราชการต่าง ๆ เช่นการยื่นชำระหนี้ การสื่อสารระบบออนไลน์ต่าง ๆ กับลูกหลานที่อยู่ต่างจังหวัดหรือต่างประเทศ การเข้าดูเทคโนโลยีการผลิตทางการเกษตรต่าง ๆ เช่น การปลูกอ้อยให้ได้ผลผลิต 13 ตัน/ไร่ เป็นต้น แต่ในทางกลับกัน เทคโนโลยีด้านอินเทอร์เน็ตก็มีโทษเช่นเดียวกัน จะเห็นว่าเด็กมีแนวโน้มติดเกมส์เพิ่มมากขึ้น ทำให้ไม่ตั้งใจเรียนหรือช่วยงานผู้ปกครองตามที่ควรจะเป็น ด้านเทคโนโลยีการเกษตร เช่นการนำเครื่องจักรมาใช้ในการเกษตรมีแนวโน้มเพิ่มมากขึ้นทำให้เกษตรกร ลดต้นทุนลงมาก แนวโน้มความเจริญทางด้านเทคโนโลยีต่าง ๆ มีผลในทางบวกมากกว่าทางลบจึงควรให้ประชาชนมีความรู้และเข้าถึงเทคโนโลยีง่ายขึ้นและนำมาใช้ให้เกิดประโยชน์

วิเคราะห์สถานการณ์ สภาพแวดล้อม

ในเขตตำบลโนนอุดม กล่าวคือ ยังมีการเผาป่า เผาซังข้าวมีการใช้สารเคมีกำจัดวัชพืช และศัตรูพืชเพิ่มมากขึ้น มีการใช้ปุ๋ยเคมีมากขึ้น เพื่อเป็นการรักษาสภาพแวดล้อมให้ปลอดภัยและไม่เป็นมลภาวะเพิ่มขึ้น ต้องอนุรักษ์ป่าชุมชนให้มีความอุดมสมบูรณ์เพิ่มมากขึ้น โดยองค์การบริหารส่วนตำบลโนนอุดมร่วมกับโรงเรียนและผู้นำชุมชนทุกชุมชนต้องสร้างจิตสำนึกอนุรักษ์ป่าชุมชนเพิ่มมากขึ้นและให้ความรู้เกษตรกรในการใช้เกษตรธรรมชาติ ลดการใช้สารเคมีและยึดแนวทางทฤษฎีใหม่และเศรษฐกิจพอเพียง

จากสถานการณ์ทางสังคม เศรษฐกิจเทคโนโลยี สภาพแวดล้อมในพื้นที่ตำบลโนนอุดมที่ผ่านมาถือว่ามีปัญหาบ้าง แต่ถ้อยคำการบริหารส่วนตำบล ร่วมมือกับส่วนราชการและชุมชนมาองานคร่วมกัน โดยใช้แนวทางปรัชญาเศรษฐกิจพอเพียงได้อย่างสมบูรณ์และทั่วถึงแล้วมั่นใจว่าจะทำให้ชาวตำบลโนนอุดม กินคืออยู่ดีมีความสุขมากยิ่งขึ้น

2. การวิเคราะห์การเปลี่ยนแปลงในระดับภูมิภาค ประเทศ และต่างประเทศในเรื่องที่ส่งผลกระทบต่อองค์การบริหารส่วนตำบล

ระดับภูมิภาค ภาคตะวันออกเฉียงเหนือยึดอาชีพเกษตรเป็นหลักซึ่ง ถือเป็นปัจจัยสำคัญที่สุด ของการเกษตรระดับภูมิภาคแต่ภาวะโลกร้อนหรือการลดลงของทรัพยากรป่าไม้ทำให้ ภาคตะวันออกเฉียงเหนือมีแนวโน้มประสบภัยแล้งรุนแรง และยาวนานขึ้น ซึ่งส่งผลกระทบทางลบโดยตรง ต่อภาวะเศรษฐกิจและสังคมของตำบลโนนอุดม การเพิ่มแหล่งน้ำหรือการบริหารจัดการน้ำจึงเป็นเรื่องที่สำคัญที่สุดของตำบลโนนอุดม

ระดับประเทศ เนื่องจากประเทศไทยเราตั้งเป้าหมายเป็นครัวของโลก ซึ่งตำบลโนนอุดมเป็นแหล่ง ส่งผลิตอ้อย,ข้าวและถั่วเหลืองที่สำคัญแต่เนื่องจากการรับเทคโนโลยีที่เข้ามาอย่างรวดเร็วประกอบกับการขึ้นค่าแรงของรัฐบาลก็อาจส่งผลกระทบทำให้เกษตรกรรายย่อยอาจลำบากมากขึ้นในการทำเกษตรและสถานการณ์ของประเทศไทยยังมีความแตกต่างทางความคิดทางการเมืองก็ส่งผลให้มีความแตกแยกในระดับตำบล และหมู่บ้านซึ่งส่งผลทางลบในการพัฒนา รัฐบาลควรเร่งสร้างความปรองดองที่แท้จริงให้เกิดขึ้นในระดับชาติแต่อย่างไรก็แล้วแต่คนไทยยังมีความจงรักภักดีต่อสถาบันพระมหากษัตริย์สูงมากขึ้นเป็นจุดแข็งของประเทศไทย

ระดับต่างประเทศ ในปี 2561 จะเกิดประชาคมเศรษฐกิจอาเซียน (The ASEAN Economic Community ACE) ซึ่งส่งผลกระทบโดยตรงต่อประเทศไทยและท้องถิ่นเนื่องจากการเข้ามาของแรงงานต่างชาติ หรือการเข้ามาทำธุรกิจต่าง ๆ ของสมาชิกอาเซียน ซึ่งอาจมีผลกระทบต่อประเทศไทยและท้องถิ่นดังนี้

ด้านการเมือง ความมั่นคง

ด้านบวก มีการเสริมสร้างสันติภาพ การระงับข้อพิพาทการเสริมสร้างความเป็นประชาธิปไตยและสิทธิมนุษยชน การควบคุมและการตรวจสอบการดำเนินงานของภาครัฐจะเข้มข้นยิ่งขึ้น

ความท้าทาย อาจมีปัญหาอาชญากรรมข้ามชาติ การค้ามนุษย์ ค้าอาวุธ ค้ายาเสพติดการลักลอบเข้าเมืองผิดกฎหมาย ช่องว่างทางการพัฒนาอาจนำมาซึ่งความขัดแย้งทางสังคม

ด้านเศรษฐกิจ

ด้านบวก การค้าการลงทุนในภูมิภาค มีความรวดเร็วมากขึ้นเพราะการลดภาษีและข้อจำกัด ทางการค้า ผู้บริโภคมากขึ้นทางเลือกในการผลิตและการบริโภคมากขึ้น

ความท้าทาย ธุรกิจมีธุรกิจการแข่งขันต่ำ เช่น ธุรกิจขนาดเล็กหรือขนาดกลาง (SME) อาจสูญเสียความสามารถในการแข่งขันไปอย่างสิ้นเชิง ภาคการผลิตที่จะกระทบด้านลบอย่างรุนแรงคือยางพารา มะพร้าว กาแฟ ปาล์มน้ำมัน ส่วนภาคที่จะได้ผลประโยชน์ได้แก่สินค้าอุตสาหกรรมยานยนต์ และอิเล็กทรอนิกส์ อาหารสำเร็จรูป เสื้อผ้าสำเร็จรูป วัสดุก่อสร้าง สินค้าอุปโภคบริโภค การเคลื่อนย้ายแรงงานฝีมือ

ด้านสังคม

ด้านบวก การสร้างเอกลักษณ์และความรู้สึกร่วมของประชาชนชาวอาเซียนก่อให้เกิดความเข้มแข็งในภูมิภาค การช่วยเหลือกันเมื่อมีภัยพิบัติ

ความท้าทาย การคุ้มครองแรงงานต่างด้าวอาจเกิดปัญหาทางด้านสังคมและสาธารณสุข จากการเคลื่อนย้ายแรงงานและนักท่องเที่ยว โดยเสรีเช่น โรคระบาดความขัดแย้งทางสังคมและเชื้อชาติ และอาชญากรรมข้ามชาติต่าง ๆ

ซึ่งองค์การบริหารส่วนตำบลโนนอุดม ยังเป็นองค์กรปกครองส่วนท้องถิ่น หน่วยงานในประเทศไทยซึ่งเป็นสมาชิกประชาคมเศรษฐกิจอาเซียนต้องปรับตัวในการรองรับประชาคมเศรษฐกิจอาเซียน (AEC) ดังนี้

1.การพัฒนาโครงสร้างพื้นฐานและการสร้างหรือซ่อม โครงข่ายคมนาคมไฟฟ้า ประปา ซึ่งอาจต้องประสานกับหน่วยงานที่เกี่ยวข้องด้วยหากเกินกำลังขององค์การบริหารส่วนตำบลโนนอุดม ทั้งนี้เพื่อให้การกระจายสินค้าการเคลื่อนย้ายแรงงานและการสัญจรไปมาเป็นโครงข่ายและสะดวกรวดเร็วยิ่งขึ้น

2.การพัฒนาและส่งเสริมเศรษฐกิจในระดับชุมชน ต้องหันมาทบทวนและดูแลช่วยเหลือกลุ่มผลิตในท้องถิ่น เช่นการส่งเสริมอาชีพที่ประชาชนถนัดทั้งอาชีพหลักและอาชีพเสริมเปิดวิสัยทัศน์ในกระบวนการผลิตสมัยใหม่เพื่อยกระดับการผลิตให้เป็นมาตรฐานสากล

3.การจัดการทรัพยากรธรรมชาติและสิ่งแวดล้อม ต้องดูแลอย่างเป็นระบบโดยเน้นการมีส่วนร่วม ของประชาชนเพื่อสร้างความรักความหวงแหนในทรัพยากรธรรมชาติโดยเฉพาะป่าชุมชน

4.การพัฒนาคุณภาพชีวิต ต้องเน้นการพัฒนาคน จัดบริการสาธารณสุขให้ได้ตามมาตรฐานกำหนดในแต่ละงานต้องจัดสวัสดิการสังคมสำหรับเด็กกลุ่มเสี่ยง และกลุ่มด้อยโอกาสอย่างมีคุณภาพและทั่วถึงการดูแลสุขภาพของคนในท้องถิ่น ให้ดำรงชีวิตมีความปลอดภัยและมีคุณภาพชีวิตที่ดี

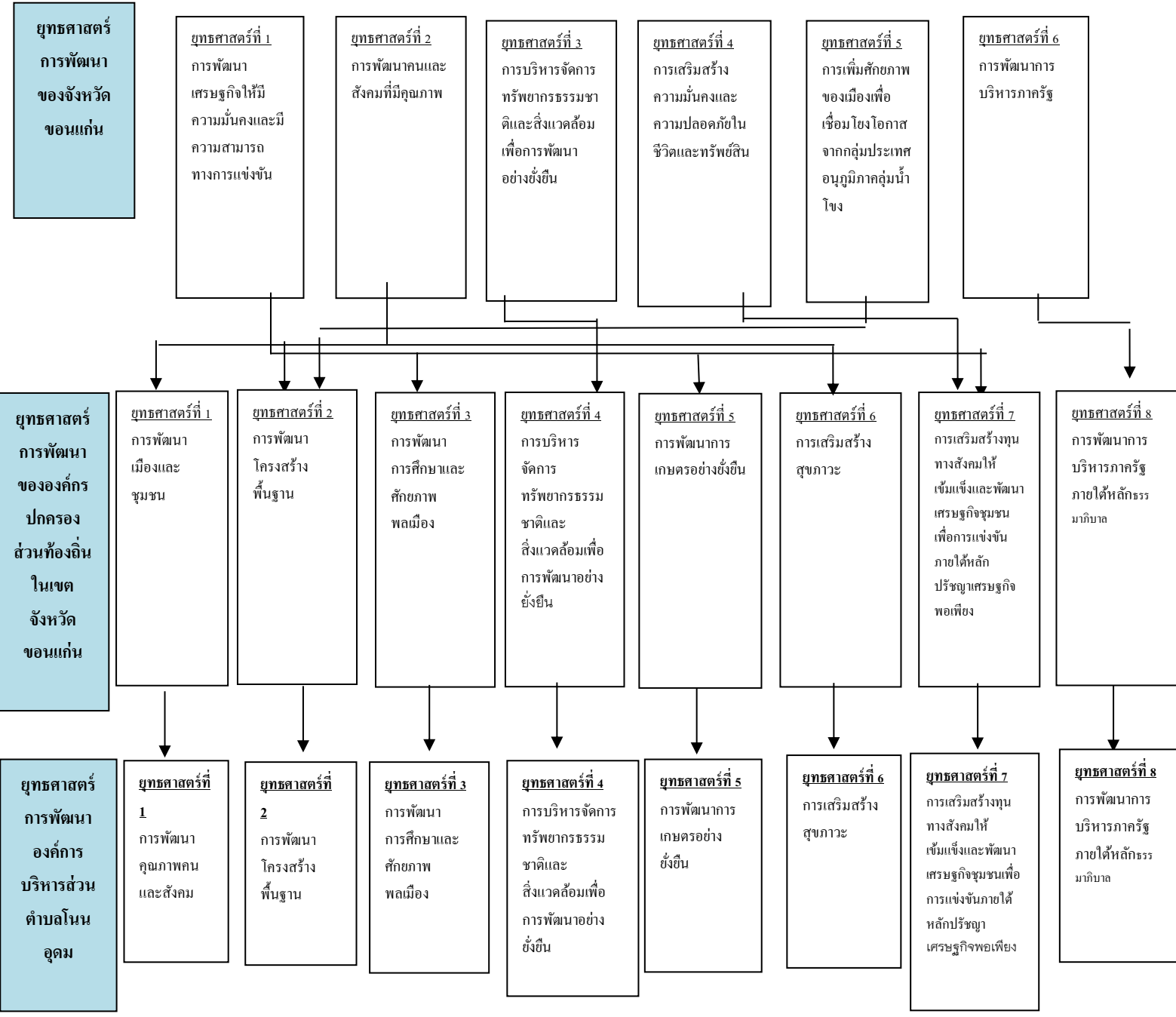
5.การรักษาความสงบเรียบร้อย อาจเพิ่มบทบาทในการเฝ้าระวังปัญหาอาชญากรรมต่าง ๆ ที่อาจ เข้ามาในท้องถิ่น อาจจัดทำฐานข้อมูลเกี่ยวกับแรงงานอพยพรวมถึงกำหนดกติกาของชุมชนให้ทุกคนอยู่ร่วมกันได้ภายใต้แนวคิดสังคมที่เอื้ออาทรและมีความมั่นคง

6.ด้านการศึกษา ภาษา วัฒนธรรม จารีตประเพณีต้องพัฒนามาตรฐานด้านการศึกษา ส่งเสริมการเรียนภาษาอังกฤษและภาษาเพื่อนบ้านในอาเซียนเพื่อการสื่อสารที่ดี ส่งเสริมการเรียนรู้วัฒนธรรมและจารีตประเพณีของประเทศเพื่อนบ้านในอาเซียน การศึกษาดูงานการเรียนรู้วัฒนธรรมของเพื่อนบ้านต่าง ๆ

7.การเพิ่มภารกิจในการให้บริการแก่ประชาสมาชิกอาเซียนในการติดต่อเรื่องต่าง ๆ หรือคอยอำนวยความสะดวกการสื่อสารเป็นไปอย่างเข้าใจตรงกัน ซึ่งจากมีส่วนงานด้านวิเทศน์สัมพันธ์คอยบริการประชาชนจากประเทศอื่นที่มาติดต่อราชการ

3.3 ความเชื่อมโยงยุทธศาสตร์การพัฒนาจังหวัดกับยุทธศาสตร์การพัฒนาขององค์กรปกครองส่วนท้องถิ่น

โครงสร้างความเชื่อมโยงแผนยุทธศาสตร์การพัฒนาองค์การบริหารส่วนตำบลโนนอุดม พ.ศ. 2561-2564



3.4 แผนผังยุทธศาสตร์

